



BPN
NUESTRO BANCO

MEMORIA DE
SUSTENTABILIDAD
2014





BPN
NUESTRO BANCO

MEMORIA DE
SUSTENTABILIDAD
2014



Índice

Bienvenidos	7	Mutual BPN	54
El orgullo de pertenecer	9	Más cerca	56
NUESTRO BANCO	10	Olimpiadas BPN	58
• Quiénes somos	12	Día del Niño 2014	60
• Nuestra estructura	14	Colonia de vacaciones	62
• Misión, Visión y Valores	16	Campamento Juvenil Villa Pehuenia 2014	64
SUSTENTABILIDAD BPN	18	Día del Bancario	66
• Plan de Responsabilidad Social Empresaria.....	20	Agasajo a jubilados	67
• Ejes temáticos	21	Pileta semiolímpica.....	68
• Inversión	22	Actividades recreativas y deportivas.....	69
• Estructura	23	Fundación BPN	70
- Comunidad	25	Capacitación e investigación.....	72
Acciones y donaciones.....	26	Cine Teatro Español	72
Campañas	30	Actividades solidarias	76
Inclusión financiera	32	Inclusión cultural y social	77
- Educación y Cultura	35	Promoción de artistas de la provincia.....	79
Acciones y donaciones.....	36	Prevención en salud y primeros auxilios.....	80
- Salud y Deporte	41	Orquesta Sinfónica del Neuquén.....	81
Acciones y donaciones.....	42	NUESTRA GENTE	82
Campañas	44	• Beneficios al personal	84
Maratones	45	• Comunicación Interna.....	87
- Medio Ambiente	49	PROVEEDORES	90
Campañas	50	• Relaciones comerciales sustentables.....	92
Proyecto de digitalización de archivos.....	51	• A futuro	93
Nueva sede	52	Próximos desafíos	94
		Proyectos 2015	95
		Autoridades	97

“Los invito a leer esta memoria y a dejarnos sus impresiones y sugerencias para que juntos sigamos desarrollando un banco sustentable.”





Cr. Marcos Koopmann

Presidente de BPN

Bienvenidos

Con mucho orgullo nos encontramos a través de la segunda Memoria de Sustentabilidad del Banco Provincia del Neuquén S.A., en la que plasmamos el desempeño económico, social y ambiental de nuestro banco durante el año 2014, ofreciendo al mismo tiempo una visión del impacto en estas tres dimensiones que generamos en nuestros grupos de interés.

Conscientes de que el éxito del BPN está asociado al de nuestra gente, y sabiendo que ellos son tanto nuestros colaboradores como las comunidades a las que servimos, hemos trabajado intensamente en todos los ejes del plan de Responsabilidad Social Empresaria del BPN, apegados a nuestros valores de solidaridad e inclusión.

Agradezco a todos los integrantes del BPN por su trabajo continuo, que junto al apoyo de nuestros clientes y proveedores, posibilitaron los logros que hemos alcanzado y nos animan a seguir construyendo la entidad financiera más importante de nuestra provincia.

Continuando por el camino de la transparencia y la mejora continua, los invito a leer esta memoria y a dejarnos sus impresiones y sugerencias para que juntos sigamos desarrollando un banco sustentable.

“Nuestro objetivo es que todos los integrantes del BPN sientan que la Gerencia de RR.HH. los acompaña diariamente para cumplir con los objetivos de nuestro banco.”





Larissa Sabio

Gerente de Recursos Humanos

El orgullo de pertenecer

El desafío de la Gerencia de Recursos Humanos en materia de sustentabilidad es tener una gestión alineada con nuestra Misión, Visión y Valores, diseñando una organización de RR.HH. acorde a los nuevos desafíos de nuestro banco, todo ello dentro de los 10 Principios del Pacto Global de las Naciones Unidas. Esto permitirá que la empresa pueda ampliar sus segmentos de negocio, alcanzando un alto estándar de calidad en la atención de nuestros clientes.

Tenemos que seguir cuidando y fortaleciendo el sentimiento de pertenencia y orgullo de cada uno de nuestros colaboradores, ya que son la base y fuerza de esta empresa. Se trata de un proceso esencialmente centrado en nuestra gente y realizado POR y PARA todos los integrantes del BPN.

Para ello, el camino que estamos transitando como Gerencia de RR.HH. es el de consolidación del equipo de trabajo, teniendo como principales premisas: proveer, mantener y desarrollar un recurso altamente calificado y motivado para alcanzar los objetivos que nuestro banco establezca, así como también el diseño y desarrollo de un sistema de comunicación que llegue a todos los sectores y empleados. Nuestro objetivo final es que absolutamente todos los integrantes del BPN sientan que la Gerencia de Recursos Humanos los acompaña diariamente para cumplir con los objetivos de nuestro banco.

Nuestro Banco





Con más de cinco décadas de historia, continuamos canalizando fondos hacia las principales actividades económicas de la provincia para fomentar su desarrollo, consolidando de esta manera nuestra posición como agente financiero de la provincia de Neuquén.

Quiénes somos

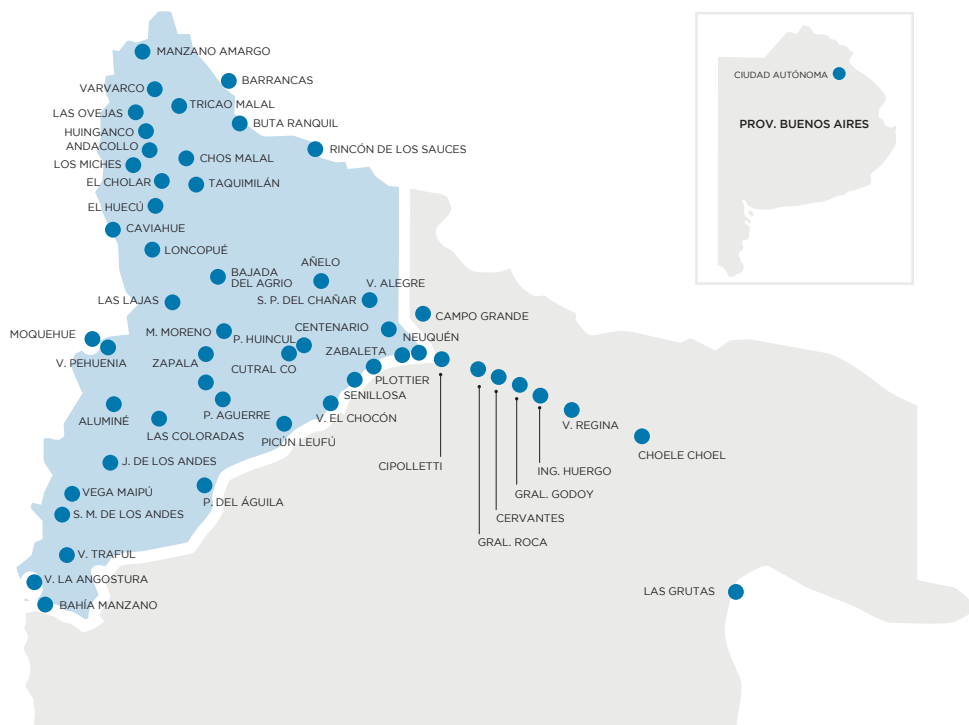


El Banco Provincia del Neuquén es una sociedad anónima cuyo mayor accionista es el Estado provincial neuquino con un 90% de participación. El 10% restante está en manos de los Recursos Humanos de la institución mediante un Programa de Propiedad Participada (PPP).

10%



Brindamos servicios principalmente a las comunidades de la provincia del Neuquén, en la que hemos logrado una excelente cobertura financiera. Además estamos presentes en la provincia de Río Negro y en la Ciudad Autónoma de Buenos Aires.



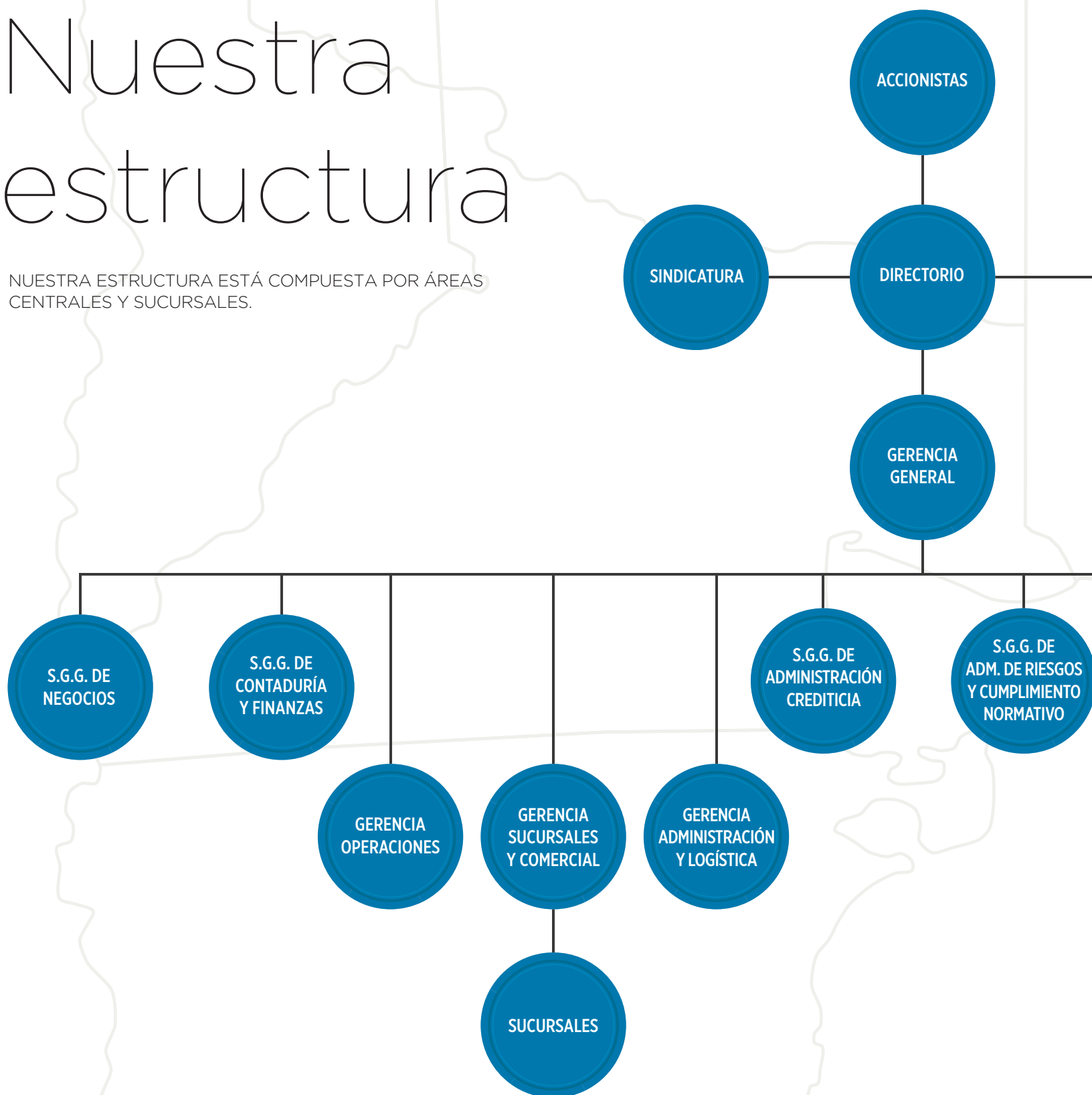
Nuestra red consta de 38 sucursales, 19 extensiones y 134 cajeros automáticos, logrando una de las mayores coberturas de la Patagonia en relación con la cantidad de habitantes.

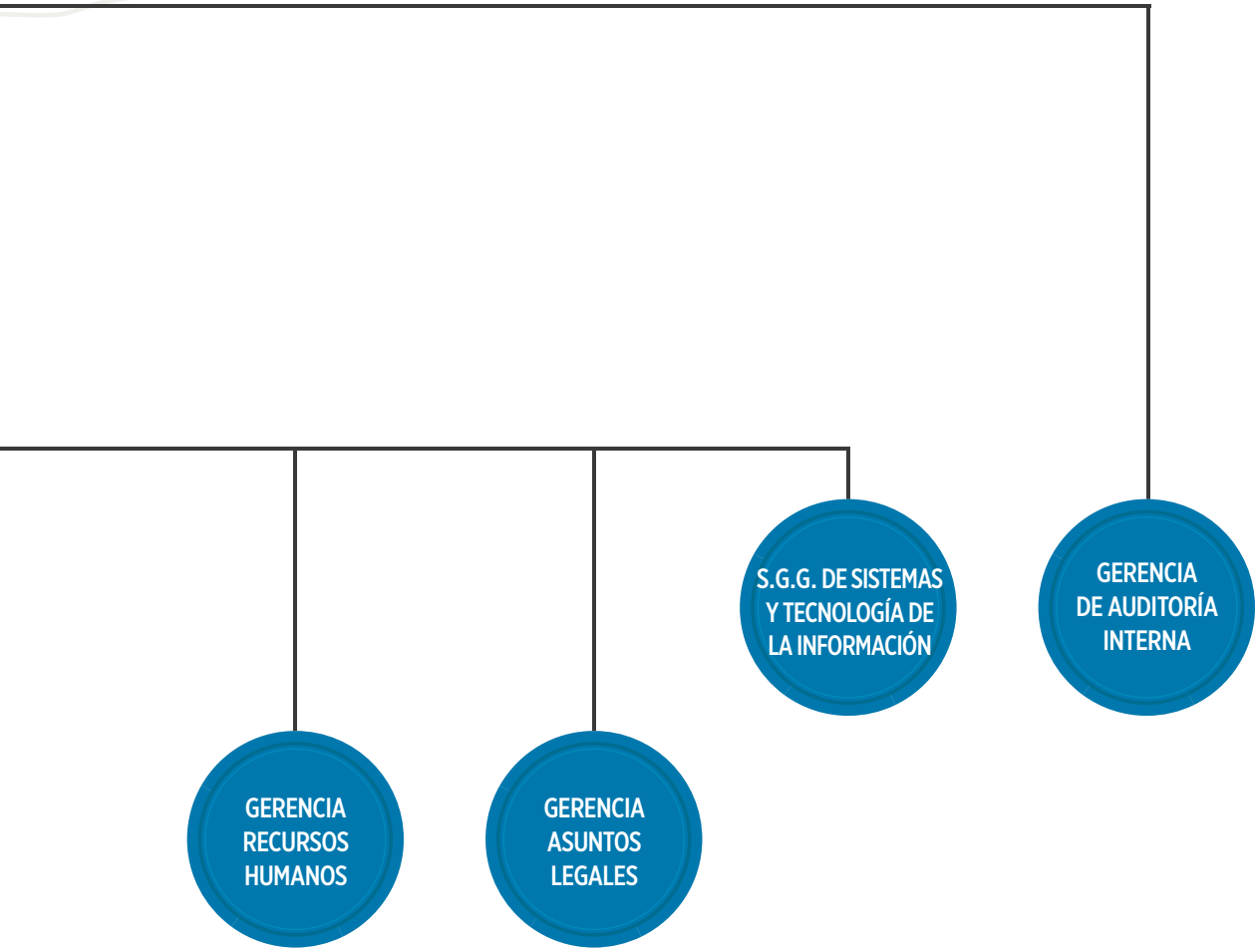


Nuestros clientes son individuos y empresas. En los últimos años se decidió considerar a los jubilados como un tercer grupo, con la finalidad de poder ofrecerles servicios personalizados acorde a sus necesidades particulares.

Nuestra estructura

NUESTRA ESTRUCTURA ESTÁ COMPUESTA POR ÁREAS CENTRALES Y SUCURSALES.





Misión, Visión y Valores





¿Qué hacemos?

Promovemos el progreso de la sociedad brindando soluciones desde nuestro banco.



¿A qué apuntamos?

Apuntamos a ser un banco comercial, ágil, sustentable, con presencia regional, líder en calidad de atención.



¿Cómo somos y cómo lo hacemos?

» SOLIDARIDAD

Llegamos con servicios bancarios a lugares económicamente no rentables.

» MEJORA CONTINUA

Buscamos superarnos día a día para lograr un banco más ágil y más seguro.

» CALIDAD DE SERVICIO


Buscamos la satisfacción de nuestros clientes en cada uno de los servicios que prestamos.

» PERTENENCIA

Estamos comprometidos afectivamente con nuestro banco.

Sustentabilidad BPN



A close-up photograph of a woman and a young child. The woman, with dark hair and a white top, is smiling broadly, showing her teeth. The child, with dark hair and a light blue shirt, is also smiling and looking upwards. The background is a plain, light-colored wall.

Desde sus inicios, el Banco Provincia del Neuquén S.A. trabaja para promover el desarrollo económico y social de su área de influencia. En efecto, el Plan de Responsabilidad Social Empresaria (RSE) nació con la creación de nuestro banco, siempre con el objetivo de apoyar, divulgar y sensibilizar a la comunidad para lograr más sinergias y abarcar a cada vez más beneficiarios.

Plan de RSE

A fin de afianzar los vínculos en la provincia del Neuquén y en otras localidades aledañas, continuamos desarrollando y expandiendo el plan de RSE, a la vez que ampliamos nuestra red de infraestructura para brindar más y mejores servicios.

A partir de junio del año 2014, la Gerencia de Recursos Humanos fue elegida por el Directorio para realizar la ejecución del plan integral de RSE, el cual se compone de cuatro ejes temáticos.

Ejes temáticos



COMUNIDAD



SALUD Y DEPORTE



EDUCACIÓN Y CULTURA

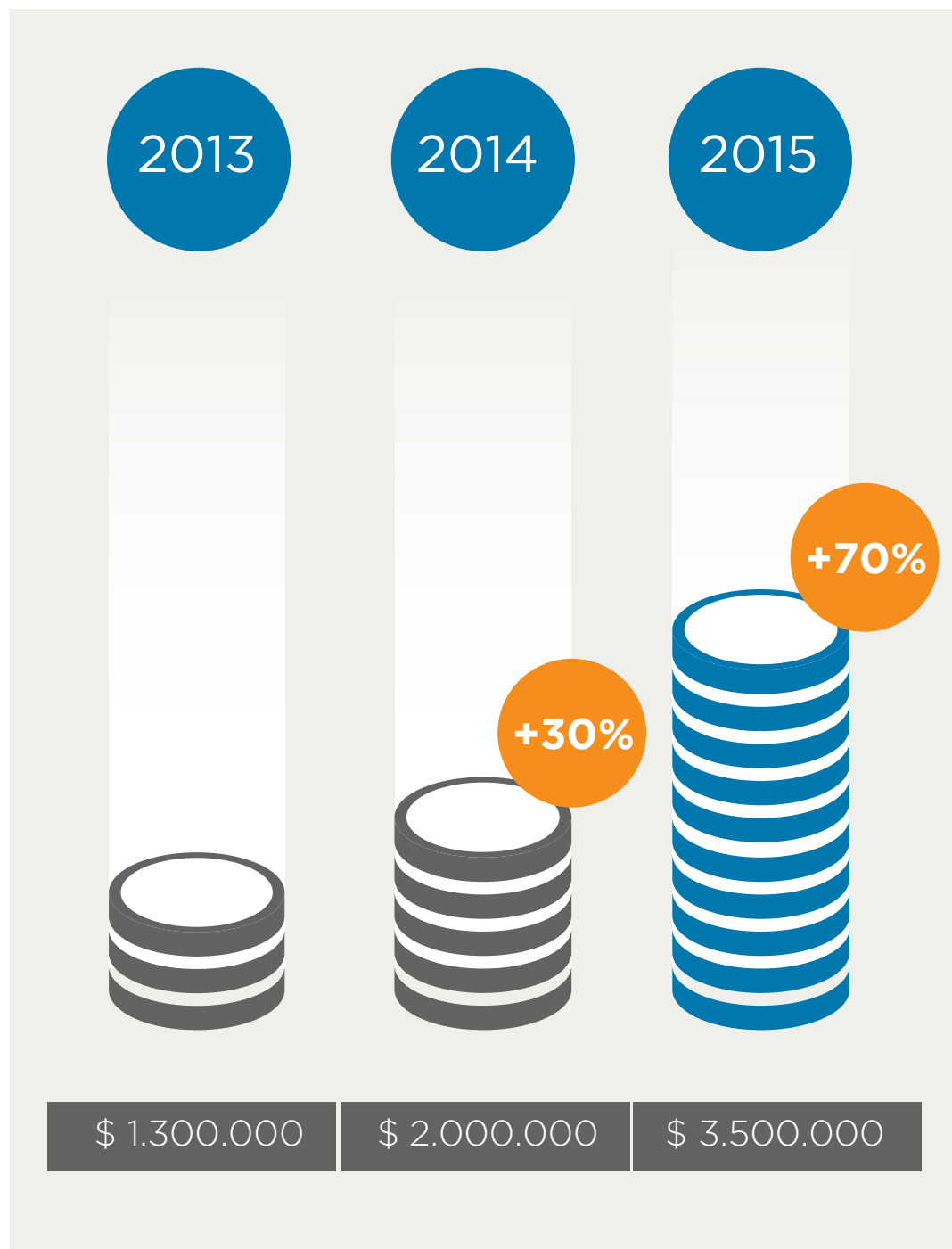


MEDIO AMBIENTE

Inversión

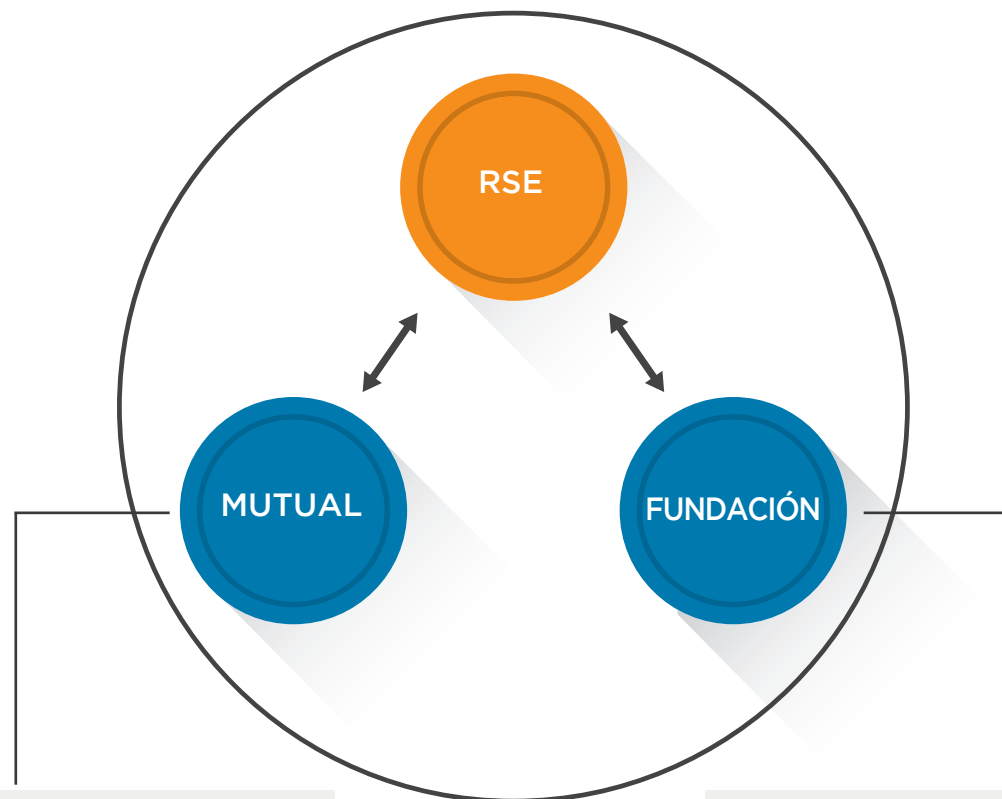
Durante 2014 el BPN destinó más de 2 millones de pesos a acciones que se extendieron durante todo el año y principios de 2015. Estas actividades se llevaron a cabo en el marco de los **programas de RSE**, los cuales incluyen **donaciones**, ratificando el completo compromiso que sentimos con nuestros grupos de interés. Dicha inversión representó un aumento de casi el 30% con respecto a la realizada en 2013. Adicionalmente, distintas áreas de nuestro banco destinaron porciones menores de sus presupuestos a la realización de acciones de RSE.

Con el objetivo de ampliar el impacto en las comunidades, en 2015 nuestro banco extenderá aún más su inversión en los programas, manteniendo los ejes temáticos y poniendo énfasis en el desarrollo del eje relacionado con el Medio Ambiente. Para ello destinará casi 3,5 millones de pesos, lo que representa un aumento de más del 70% respecto a lo ejecutado en 2014.



Estructura

Nuestro banco contribuye con la **Asociación Mutual del Personal del BPN** y con la **Fundación BPN**, instituciones que funcionan como brazos ejecutores y articuladores de su Plan de Responsabilidad Social Empresaria. Además, continúa invirtiendo en su capital humano a través de beneficios para el público interno, fomentando de esta manera el sentido de pertenencia al BPN.



La **Asociación Mutual del Personal del BPN**, ejecuta principalmente acciones deportivas y recreativas dentro del **Complejo Recreativo BPN**, en el cual nuestros empleados y la comunidad en general encuentran un espacio donde integrarse y disfrutar del contacto con la naturaleza. Para la realización de dichas actividades nuestro banco ha contribuido con más de **8,5 millones de pesos**.

La **Fundación BPN** tiene por objeto promover actividades culturales, educativas y de investigación de distintas ramas de la ciencia y el arte. Entre otras tareas, administra y gestiona el **Cine Teatro Español** de la capital neuquina y sus programas. El teatro está abierto a toda la comunidad, brindando un espacio cultural y de fomento a la educación. Durante 2014 nuestro banco continuó financiado sus gastos de funcionamiento con un aporte de **más de \$ 8 millones**, contribuyendo así a la integración e inclusión socio-cultural de los neuquinos.





COMUNIDAD

El programa Comunidad está orientado a impulsar la solidaridad, el desarrollo de nuestra sociedad y el bien común. El banco apoya a instituciones y organizaciones, públicas y privadas, principalmente con obras, equipamiento y materiales que contribuyen a facilitar la materialización de sus objetivos. Para ello, en 2014, el BPN cooperó con un monto superior a 600 mil pesos.



Acciones y donaciones

A CONTINUACIÓN HAREMOS UN REPASO POR LAS PRINCIPALES DONACIONES Y ACCIONES REALIZADAS EN EL MARCO DEL PROGRAMA COMUNIDAD.

• Asociación Civil Amulén, Junín de los Andes

Es una organización sin fines de lucro que trabaja con la misión de favorecer la inclusión social y laboral de jóvenes y adultos con capacidades diferentes, fomentando también su independencia económica. Con este objetivo, Amulén brinda diversos talleres productivos:

» Confección de bolsas de residuos.

» **Reciclado.** Capacitación y concientización en distintos lugares de la comunidad y separación de residuos en salón.

» **Ecoleños.** Mediante esta iniciativa innovadora en América Latina, se elabora leña ecológica con residuos de origen vegetal. Utilizados como combustible alternativo, los ecoleños permiten el aprovechamiento de residuos sólidos domiciliarios y desalientan la desertificación, entre otras ventajas.

El BNP contribuyó con **una cocina industrial y una heladera con freezer**, electrodomésticos que se utilizan en la elaboración de los desayunos y almuerzos que se les brinda a las personas que asisten a los talleres productivos.



• Fundación Aser, Zapala

Este centro de rehabilitación y control de la drogadicción y el alcoholismo funciona como centro de día e internación, lo que permite que tanto la gente de Zapala como de las localidades vecinas accedan al tratamiento. Entre el año 2014 y el mes de febrero de 2015, nuestro banco aportó diversos elementos para mejorar el funcionamiento de dicho espacio, tales como **electrodomésticos** (lavarropas, cocina industrial, heladera con freezer) y **muebles** para el quincho.

• Barrio Melipal, Neuquén

El barrio se propuso constituir un grupo de contención para los jóvenes, brindando talleres de batucada que fomentan e incentivan el aprendizaje a través de la música. En apoyo al proyecto, el banco puso a su disposición diversos **instrumentos de percusión**: 2 surdos, 2 redoblantes, 2 repiques y 4 mazos para bombos y surdo.

• **Hogar de Ancianos Hermanitas de los Pobres, Neuquén**

Este hogar alberga a 50 ancianos sin medios ni recursos. Para colaborar con el funcionamiento de la institución, contribuimos con una **impresora láser** destinada a la impresión de fichas médicas, registros e historias clínicas. Además se donaron una **licuadora y multiprocesadora**, y **equipos tecnológicos** tales como una PC y un TV LED 32" destinado al entretenimiento de los huéspedes. Como parte de la celebración de las fiestas de fin de año, se entregaron **120 kits navideños** que incluían un pan dulce, un *cupcake* y un budín.



• **Bomberos Voluntarios**

» **En Picún Leufú.** Donación de **accesorios de vestir** para contribuir con una maratón de la que participaron 300 corredores. Los Buff®, prenda multifunción para cubrir la cabeza o el cuello, fueron otorgados a todos los participantes de este evento deportivo cuya finalidad era recaudar fondos para la adquisición de materiales con el objetivo de avanzar en la construcción del cuartel de bomberos en su primera etapa.

» **En Loncopué.** Donación de un **grupo electrógeno**, el cual permite mantener el suministro de electricidad en forma constante y atender los sucesos que surgen en la localidad a través de la guardia radial. Este equipamiento fue otorgado en el marco de la inauguración de nuestra nueva sucursal.

» **En Aluminé.** Donación de un **TV LED** destinado a contribuir en la capacitación de los bomberos.



» **En Centenario.** Aporte económico destinado a la compra de un **kit de primera intervención** con el fin de optimizar la calidad del servicio y el tiempo de respuesta. En promedio anualmente se realizan 750 intervenciones.

- **Hospital Provincial Neuquén**

Nuestro banco contribuyó con la producción de los volantes que fueron distribuidos en la ciudad de Neuquén por el **Día Internacional de la No Violencia contra la Mujer**, actividad orientada a generar conciencia en la población.

- **Centro Cultural Norte Neuquino, Chos Malal**

Con el fin de colaborar con los festejos por el aniversario de esta localidad, el banco aportó diversos **instrumentos musicales**: una batería de 5 cuerpos con platillos, un bombo legüero y un tambor.

- **Biblioteca Gregorio Álvarez de Junín de los Andes**

Con el propósito de concluir el reacondicionamiento de la biblioteca y optimizar los servicios que ofrece, se donaron **muebles** para la sala infantil y para el Rincón de la Identidad, además de **estanterías y marcos vidriados** para la sala común. Esto mejoró la disposición y visualización de los ejemplares ofrecidos y permitió dar mayor protección al material histórico.

- **Jornadas educativas y recreativas**

Honrando nuestro compromiso con la comunidad y la educación, durante el año

2014 hemos puesto las instalaciones de nuestro complejo recreativo **Club BPN** a disposición de distintas instituciones de la provincia para la realización de jornadas educativas y recreativas:

» **Jardín de Infantes y Maternal Septiembre**. Jornada que contó con la asistencia de 75 chicos con sus padres y 15 docentes de la institución.

» **Colegio Lincoln**. Programa del que participaron 60 niños acompañados de 100 adultos, entre padres y docentes.

» **Colegio Líder**. Evento al que asistieron 316 niños y 33 adultos.

Otras contribuciones

Algunas de las donaciones que se detallan a continuación se efectuaron durante los primeros meses de 2015 a distintas instituciones e incluyen:



ELECTRODOMÉSTICOS

Heladeras con freezer, microondas, cocinas y lavarropas industriales, licuadoras y multiprocesadoras.



COMPUTACIÓN

Tablets, PCs, impresoras y multifunción.



ELECTRÓNICA, AUDIO Y VIDEO

Televisores LED de 32 y 42 pulgadas, equipos de música y minicomponentes.



OTROS

Indumentaria, artículos de librería, banderas de ceremonia, bandas, astas, moños y tahalí, batería de 5 cuerpos con platillos, bombo legüero.

Aportes económicos

El BPN realiza distintos aportes para cubrir las necesidades puntuales de entidades con escasos recursos y facilitar la organización de eventos tales como **aniversarios, fiestas regionales o encuentros de interés general, como el II Ciclo de Conferencias de Derecho Administrativo**. Algunas de las instituciones destinatarias fueron:

» la Municipalidad de Loncopué,
 » la Casa del Neuquén,
 » la Biblioteca Gregorio Álvarez de Junín de los Andes,
 » el Centro de Adicciones Persistir de Plaza Huincul.



Campañas

DURANTE EL AÑO SE REALIZARON CAMPAÑAS DE CONCIENTIZACIÓN, PREVENCIÓN Y DIFUSIÓN SOBRE DISTINTAS TEMÁTICAS. DENTRO DEL EJE COMUNIDAD, SE DESTACÓ EL **PROGRAMA DE CONCIENTIZACIÓN VIAL** CON DOS ACCIONES.



Esta **campaña de comunicación** sobre educación vial giró en torno a la utilización del cinturón de seguridad, el respeto por las señales de los semáforos, la prevención del consumo de alcohol y las distracciones al volante. La misma estuvo dirigida al público interno y externo, difundiendo el mensaje entre los grupos de interés que asisten a nuestro banco.



“El Flaco” Traverso dijo presente

Para cerrar el año 2014, nuestro banco convocó a Juan María Traverso, expiloto y multicampeón de TC 2000, para disertar en una **charla interactiva** con el fin de promover y reforzar el mensaje de concientización vial. Participaron del evento más de 200 personas, entre las que se encontraban empleados, concesionarios, clientes y proveedores. El evento también contó con la presencia de referentes de organizaciones como Estrellas del Neuquén y Bien Argentino, entidades dedicadas a la prevención de accidentes de tránsito.

Sumando un fin solidario, se solicitaron dos alimentos no perecederos por persona. Con esto se logró recaudar más de 150 kg de alimento, los cuales fueron donados a los comedores y barrios más necesitados.



Esquinas Seguras BPN

A fin de continuar con nuestro mensaje y generar un efecto multiplicador del impacto positivo que producen estas acciones, en 2015 se firmaron convenios con organizaciones que ya cuentan **con programas de educación vial** funcionando en el país. Esquinas Seguras BPN es hoy nuestra bandera en la temática de la seguridad vial.



Inclusión financiera

EL BPN TRABAJA CONSTANTEMENTE BUSCANDO OPTIMIZAR Y AGILIZAR LA PRESTACIÓN DE SERVICIOS PARA LOGRAR UNA MEJORA CONTINUA EN LA CALIDAD DE ATENCIÓN. EN LÍNEA CON EL OBJETIVO DE PROMOVER EL PROGRESO DE LA SOCIEDAD Y FOMENTAR EL DESARROLLO ECONÓMICO DE LA REGIÓN, LLEGANDO A LOS LUGARES MÁS ALEJADOS DE LA PROVINCIA Y BRINDANDO SOLUCIONES A TODA LA POBLACIÓN, **HEMOS AMPLIADO EL ACCESO A NUESTROS PRODUCTOS Y SERVICIOS** A PARTIR DE CUATRO INICIATIVAS.

• Unidades Blindadas Bancarias Móviles (UBBM)

El BPN cuenta con tres UBBM que ofrecen servicios bancarios con la misma calidad de atención que las sucursales y delegaciones. En 2014 ampliamos su alcance al paraje **Invernada Vieja** y a las localidades neuquinas de **El Sauce, Manzano Amargo y Varvarco**, logrando una cobertura adicional de más de 1.500 habitantes.

• Extensiones

Son centros de atención personalizada que dependen de una sucursal o de una delegación. Si bien no brindan la totalidad de productos y servicios del BPN, ofrecen a los habitantes la posibilidad de acceder a la cartera disponible en su localidad sin necesidad de trasladarse a otros lugares. Nuestro banco inauguró dos **nuevos centros exclusivos para jubilados en Junín de los Andes**

• Cajeros automáticos

Inauguramos nuevas unidades en las localidades de **Copahue, Moquehue y Paso Aguerre**, dependientes de las delegaciones de Loncopué, Aluminé y sucursal Zapala, respectivamente.



y en Zapala. Estos centros fueron pensados y acondicionados para que la gente mayor se sienta cómoda. Además de ser lugares espaciosos y encontrarse en una buena ubicación, las instalaciones cuentan con baños para el público y confortables butacas. Con respecto a la atención, se destaca la gentileza del personal, la agilidad en la prestación de servicios y la disponibilidad de agua y café para el público, lo que hace que la espera sea más agradable.



“Estuve mirando todas las instalaciones y es muy bueno que haya baños y butacas para esperar. Evidentemente se acordaron de los jubilados, así que estoy muy contento porque no hay que olvidar que todos vamos para el mismo lado. Era algo que faltaba y sería muy lindo que este tipo de centros exista en toda la provincia.”

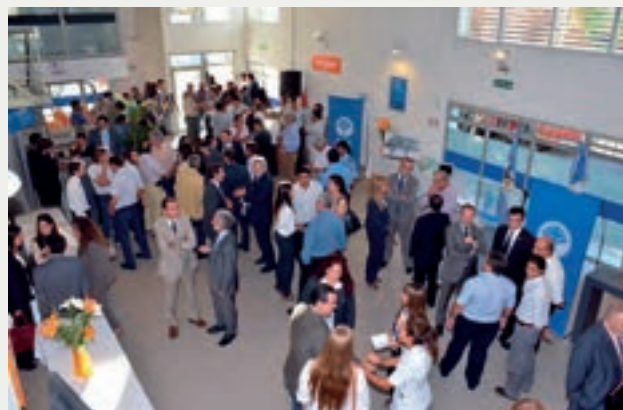
Héctor, cliente del nuevo centro de jubilados de la localidad de Zapala.



• Nuevas aperturas

En **Loncopué** se abrieron las puertas del nuevo edificio de la delegación, desarrollado con mejoras tecnológicas y una infraestructura acorde a la demanda de una localidad que crece en forma constante.

Por otro lado, la ciudad de **Centenario** asistió a la reapertura de la sucursal del BPN tras las obras de ampliación y remodelación, que sumaron mayor comodidad, mejor atención y agilidad en la prestación de servicios.





Educación y Cultura

El programa Educación y Cultura está destinado a colaborar con el funcionamiento de centros educativos, posibilitando la realización y concreción de distintos proyectos culturales y pedagógicos. Con este fin, el BPN aportó más de 1 millón de pesos en 2014.



MÁS DE
\$ 1.000.000



Acciones y donaciones

A CONTINUACIÓN SE DETALLAN LAS PRINCIPALES ACCIONES REALIZADAS EN EL MARCO DEL PROGRAMA EDUCACIÓN Y CULTURA.

- **Escuela Especial N° 12 de Loncopué y Escuela Especial N° 19 de El Chañar**

En el marco de la inauguración de los nuevos establecimientos y con 61 y 114 alumnos con capacidades diferentes, respectivamente, el BPN realizó una donación de **instrumentos musicales**.

- **Consejo Provincial Educativo, Zapala**

Se realizó un aporte económico para que el consejo pueda organizar “La evaluación en el nivel inicial”, un **curso de perfeccionamiento docente** que surgió como propuesta de los mismos profesores y que les brinda nuevas e importantes herramientas.

- **ECYDENSE, Neuquén**

La firma Emprendimientos Culturales y Deportivos Neuquinos Sociedad del Estado (ECYDENSE) organizó el **concurso Energía Neuquina 2014** y la **expo vocacional Carreras y Oficios 2014**. Con relación a dichas iniciativas, nuestro banco realizó un **aporte económico** destinado a solventar parte de los gastos de organización de ambos eventos y colaboró con **30 tablets y 5 notebooks** para los alumnos premiados en el concurso.



• **Centro de Cuidados Infantiles Barrio Los Hornos, Plottier**

El BPN donó **artículos de librería, cuentos y rompecabezas** a fin de colaborar con el área de Plástica y contribuir al crecimiento, la expresión y el desarrollo de la creatividad de los niños de 4 y 5 años que concurren al centro.

• **Jardín de Infantes N° 32, Neuquén**

Con el fin de promover el aprendizaje a través de actividades didácticas, nuestro banco colaboró con **material educativo** que sin dudas brindará calidad y equidad en la enseñanza a los niños de 4 y 5 años que concurren a este jardín de bajos recursos.

• **Centro de Cuidados Infantiles El Cangurito, Zapala**

Nuestro banco colaboró con el equipamiento de este centro aportando **electrodomésticos, sillas y andadores para bebés**.

• **Escuela Especial N° 20, Neuquén**

La institución recibe a 120 alumnos con capacidades diferentes. Allí se llevan a cabo actividades que promueven, a través del movimiento, el desarrollo de habilidades para orientarse en el espacio y el tiempo e interrelacionarse -además de la enseñanza de valores, la mejora de la salud física y el equilibrio psicosocial- y la adecuación al entorno para lograr una mejor calidad de vida. En este contexto nuestro banco ha colaborado con **elementos deportivos y un set de psicomotricidad**.

• **Escuela N° 148, Zapala**

Aporte económico para ayudar a concretar un **viaje de estudios** a la reserva ecológica Bubalcó de la localidad de Guerrico, provincia de Río Negro. Participaron de esta experiencia 30 alumnos.

• **Jardín N° 10 Alta Barda, Neuquén**

La contribución del BPN consistió en la donación de **un proyector y una pantalla** destinados a la difusión de material audiovisual en el jardín: videos educativos, películas y trabajos realizados durante el año (salidas y paseos, fiestas tradicionales, experiencias en la pileta, encuentros deportivos, etcétera).



• **Escuela Provincial de Educación Técnica N° 14 (EPET N° 14)**

El BPN donó **una tablet** que la escuela ofreció como premio en un sorteo. Con el dinero recaudado los alumnos pudieron viajar a la **16° Olimpiada Nacional de Electrónica y Telecomunicaciones** organizada por la Universidad Blas Pascal de la ciudad de Córdoba.



Otras contribuciones

Asimismo se realizaron donaciones a otras **escuelas, jardines de infantes y centros educativos** con la finalidad de colaborar con el equipamiento, impulsar el aprendizaje, realizar actividades

didácticas, promover la calidad de la enseñanza, poner en marcha proyectos pedagógicos, facilitar la realización de eventos en el plano cultural y educativo, sustentar capacitaciones y contribuir

con los festejos y premiaciones de la comunidad. Fueron beneficiarias de estas acciones instituciones de distintas localidades en toda la provincia. Algunas de las donaciones incluyen:



EQUIPAMIENTO DE COCINA

Heladeras y freezers, electrodomésticos, cocinas industriales.



INFORMÁTICA, TV, AUDIO Y VIDEO

PCs, impresoras, tablets, cámaras digitales, proyectores, equipos de música.



INSTRUMENTOS MUSICALES

Bajos, baterías, bongós, guitarras, bafles.



OTROS

Libros, artículos de librería y deportivos, herramientas eléctricas.

Comunidades beneficiarias

1 - Aluminé

2 - Andacollo

3 - Bajada Vieja

4 - Barrancas

5 - Caviahue

6 - Coyuco Cochico

7 - El Chañar

8 - El Cholar

9 - Huinganco

10 - Las Coloradas

11 - Las Lajas

12 - Loncopué

13 - Los Guaños

14 - Manzano Amargo

15 - Neuquén Capital

16 - Paraje Campana Mahuida

17 - Paraje Huerenchenque

18 - Paraje Lonco Mula

19 - Pichi Neuquén

20 - Pilo Lil

21 - Plaza Huincul

22 - Plottier

23 - San Martín de Los Andes

24 - Senillosa

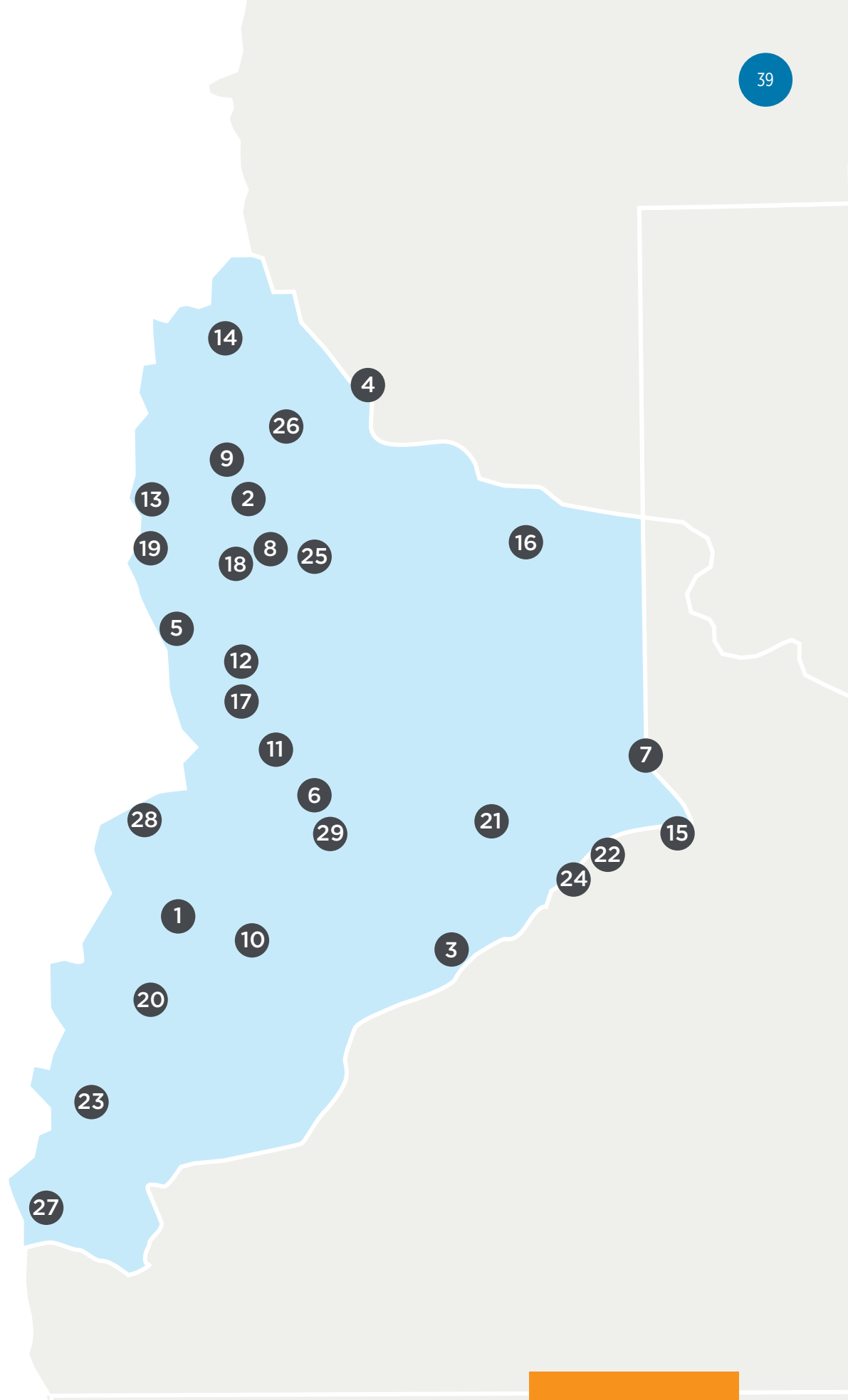
25 - Taquimilán

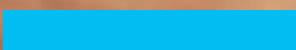
26 - Tricao Malal

27 - Villa La Angostura

28 - Villa Pehuenia

29 - Zapala





Salud y Deporte

Convencidos de que la actividad física y los hábitos saludables son fundamentales para lograr una buena calidad de vida, este eje de nuestro Plan de Responsabilidad Social Empresaria está orientado a apoyar y promover prácticas y eventos organizados por instituciones dedicadas a la Salud y el Deporte. Durante 2014, la inversión en este programa llegó a un total de más de 400 mil pesos.



Acciones y donaciones

AL IGUAL QUE CON LOS OTROS EJES TEMÁTICOS, NUESTRO BANCO PRIORIZA AQUELLOS PROGRAMAS QUE TIENEN UN ALTO IMPACTO EN LA COMUNIDAD, YA SEA POR LA CANTIDAD DE PERSONAS A LAS QUE BENEFICIAN COMO POR EL CAMBIO ROTUNDO Y POSITIVO QUE GENERAN EN SUS VIDAS. TAL ES EL CASO DE LAS INICIATIVAS QUE BRINDAN CONTENCIÓN A NIÑOS Y JÓVENES, LOGRANDO DE ESTA MANERA MANTENERLOS ALEJADOS DE LAS CALLES.

SALUD

• Hospital de Loncopué Zona Sanitaria II y Hospital de Centenario

El BPN ha facilitado elementos que contribuyen a mejorar la atención médica y la asistencia a los pacientes que ingresan al hospital. Entre ellos:

- » camilla,
- » tensiómetros anaeroides,
- » oxímetros de pulso a dedo,
- » oxímetro de pulso de mesa,
- » monitor multiparamétrico,
- » mobiliario.

• Asociación Pro Ayuda Hospital Zapala

Nuestro banco se comprometió a realizar las siguientes donaciones tendientes a cubrir algunas carencias del hospital:

- » cocina industrial,
- » freezer Gafa,
- » TV LED 24".

• Hospital Castro Rendón, Neuquén

El BPN colaboró con un evento organizado por la cooperadora con el fin de recaudar fondos para los proyectos de investigación que impulsa el servicio de oncología.

• Asociación ARDER, Neuquén

Donación destinada a la Asociación Regional del Enfermo Renal (ARDER) de la ciudad de Neuquén, con el fin de organizar y compartir una cena con los pacientes para festejar los 17 años de la institución.

DEPORTE

• Club Atlético Pacífico, Neuquén

Nuestro banco efectuó un aporte económico para colaborar con la realización del Encuentro de Básquet Chulo Riveros en su tercera edición. Participaron de este certamen 220 niños y niñas de La Pampa, Río Negro y Neuquén. Asimismo, se le otorgó al club una contribución para apoyar la disciplina del fútbol -actividad a la que asisten 300 niños entre los meses de febrero y diciembre de cada año-, con la entrega adicional de 40 pelotas necesarias para desarrollar dicha práctica.

• Equipo de Voley Club Biguá, Neuquén

Nuestro banco realizó un aporte económico destinado a solventar la organización de la Liga Nacional A2 de Voley Femenino.

• Escuela de Fútbol Infantil Santos, Zapala

Nuestro banco asumió el compromiso de entregar elementos deportivos a esta escuela que ofrece contención sociodeportiva a más de 30 niños de entre 6 y 15 años.

• Club Los Patos, Centenario

Nuestro banco ha entregado 50 pelotas de rugby que contribuyen a mejorar la calidad deportiva de más de 500 personas.

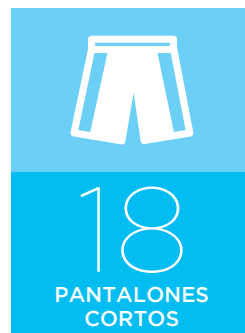
• Escuela de Box Barrio Confluencia, Neuquén

El BPN donó equipamiento a esta entidad que fomenta hábitos de vida saludables y brinda ayuda a personas con sobrepeso y/o sedentarias, niños y jóvenes que de esta forma adquieren conocimientos sobre el boxeo.



• Club Social y Deportivo Confluencia, Neuquén

La contribución realizada por el BPN beneficia a 18 jóvenes del barrio Confluencia, quienes mediante el deporte se mantienen en contacto permanente con los buenos hábitos que una persona debe tener a lo largo de su vida.



Otras contribuciones

Asimismo, nuestro banco ha colaborado con otras instituciones de distintas formas.

INDUMENTARIA DEPORTIVA	CLUB ACDC PATAGONIA CIUDAD DE NEUQUÉN
EQUIPOS, MATERIALES Y ACCESORIOS DEPORTIVOS	EQUIPO DE HOCKEY FEMENINO - ZAPALA PCIA. DE NEUQUÉN
PELOTAS DE FÚTBOL	ESTABLECIMIENTO EDUCATIVO CARRAN CURA PCIA. DE NEUQUÉN
PELOTAS DE VOLEY	ESTABLECIMIENTO EDUCATIVO ZAÑICO PCIA. DE NEUQUÉN
PELOTAS DE HANDBALL	ESTABLECIMIENTO EDUCATIVO PASO YUCÓN PCIA. DE NEUQUÉN
PELOTAS DE RUGBY	CLUB DEFENSORES DEL SUR - PLOTTIER PCIA. DE NEUQUÉN
APOYO PARA VIAJES, TORNEOS Y OTRAS ACTIVIDADES	ASOCIACIÓN NEUQUINA DE KARATE
COLCHONETAS	CENTRO DE EDUCACIÓN FÍSICA N° 5 (CEF N° 5) CHOS MALAL, PCIA. DE NEUQUÉN

- » Gimnasio Olímpico de Neuquén
- » Asociación de Paddle Neuquén (APAN)
- » Asociación Deportiva, Social y Cultural "Un día diferente" - Neuquén
- » Agrupación "Uniando Caminos" - Cutral Co
- » Escuela N° 295 - Neuquén
- » Escuela Especial N° 5 - Zapala
- » Asociación Deportiva Loncopué
- » Equipo de Fútbol B° Zona 2 - Zapala
- » Escuela de Iniciación Deportiva SUM Barrio Cuenca XV - Neuquén
- » Escuela Infantil Olimpo - Zapala
- » APE Enduro - Villa La Angostura
- » Club Social, Cultural y Deportivo "Juventud Unida" - Loncopué

Campañas

Comunicación Interna

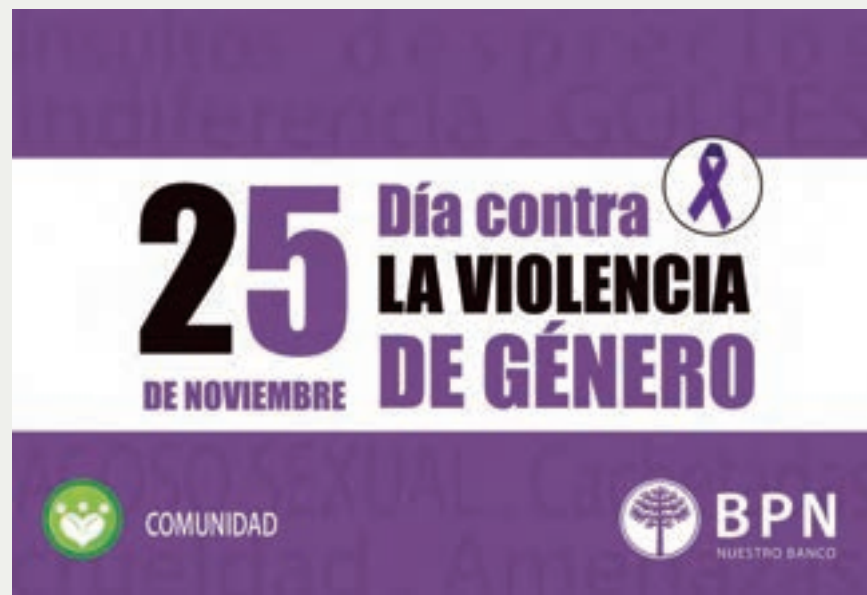
Dentro del eje Salud se hizo hincapié en la Comunicación Interna con el fin de concientizar a nuestros RR.HH. en temas importantes para toda la sociedad. Entre otros:

- » Lucha contra la violencia de género.
- » Día Mundial del ACV.
- » Día Internacional de Lucha Contra el HIV.
- » Alimentación saludable.
- » Tratamiento de las adicciones.
- » Día Nacional de la Donación de Órganos.
- » Día Mundial sin Tabaco.



Día Internacional de la No Violencia contra la Mujer

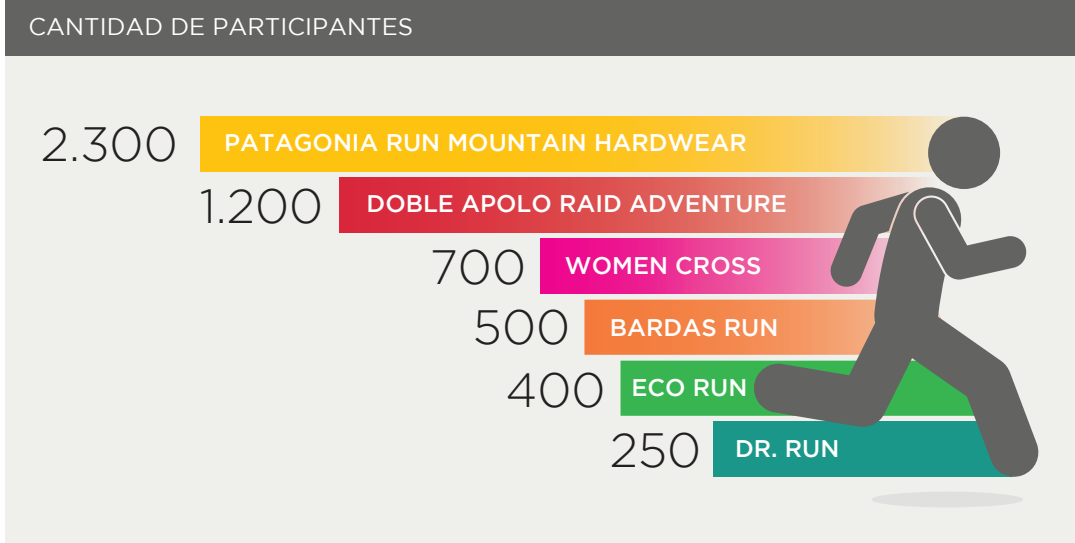
Nuestro banco facilitó los folletos que fueron distribuidos por el Hospital Provincial Neuquén en el marco de las actividades organizadas con motivo del Día Internacional de la No Violencia contra la Mujer.



Maratones

CON EL FIRME PROPÓSITO DE INSTALAR EL DEPORTE Y EL CUIDADO DE LA SALUD COMO PRÁCTICAS FUNDAMENTALES PARA EL HOMBRE Y RECONOCIENDO QUE LA ACTIVIDAD FÍSICA CONTRIBUYE A MEJORAR LA CALIDAD DE VIDA, NUESTRO BANCO AUSPICIA Y FOMENTA DISTINTAS CARRERAS COMPETITIVAS Y PRUEBAS ATLÉTICAS RECREATIVAS.

El BPN ofrece además a sus integrantes cupos gratuitos para participar de estos eventos deportivos. Gracias a dicha iniciativa, en cada una de las maratones se sumaron entre 7 y 20 colaboradores del banco. Los eventos comenzaron con una charla previa. A su vez, cada una de las carreras contó con un diferencial respecto al resto, ya sea por los terrenos y paisajes de cada recorrido o por el clima que azarosamente tocó el día del certamen, lo que en algunos casos le sumó cierta dificultad a la prueba. Cabe destacar la gran participación y repercusión que han tenido todas las maratones, con comentarios alentadores que invitan a sumarse al resto de los integrantes de nuestro banco.



PATAGONIA RUN MOUNTAIN HARDWEAR

Es una carrera de senderos de montaña, declarada de interés turístico por el Ministerio de Turismo de la Nación. Planteada en 6 categorías diferentes, la maratón contó con la presencia de **más de 2.300 corredores de 22 países**. Los participantes se reunieron en el Parque Nacional Lanín de San Martín de los Andes.

Constanza Bazterrica
"Muy emocionante. El paisaje y las vistas de San Martín de los Andes son imperdibles, disfruté mucho del evento. ¡Gracias por darme esta posibilidad!"

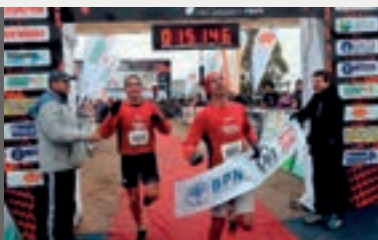


DOBLE APOLO RAID ADVENTURE

Más de **1.200 atletas de todo el país** participaron de la sexta edición de esta competencia que se llevó a cabo en el Paso Córdova de la ciudad de General Roca, provincia de Río Negro. Doble Apolo se considera una de las pruebas más importantes del trekking regional y se desarrolla en las modalidades individual y posta con distintas exigencias y recorridos programados. También se organizó un sendero recreativo para niños.

Nicolás De Llamas

“A pesar de las condiciones climáticas (frío y lluvia), fue una carrera muy linda y con una gran cantidad de participantes.”



WOMEN CROSS

Es una carrera destinada a las mujeres adultas, creada con el fin de concientizar y prevenir el cáncer de mama. En esta cuarta edición -también realizada en Paso Córdova-, participaron alrededor de **700 mujeres** de todas las edades, quienes se superaron a sí mismas corriendo en alguno de los tres recorridos propuestos. Además, hubo un sendero recreativo para los más chicos.

Silvana Muñoz

“Quería agradecer al BPN por brindarme la oportunidad de realizar mi primera experiencia en la barda. Fue algo hermoso y muy divertido que pude disfrutar en familia.”



BARDAS RUN

En su cuarta edición, esta prueba atlética y recreativa recorrió senderos de la zona de bardas de la ciudad de Neuquén. Sectores de arena, piedras y arcilla, la costa del río o las subidas y bajadas pronunciadas son algunas de las dificultades que presentan los terrenos naturales y que debieron sortear los más de **500 participantes** de esta competencia. Organizada en dos categorías, prueba central y prueba familiar, la carrera también contó con un sendero para los más pequeños.

Alejandra Aravena

“Estoy muy pero muy feliz con mi primera experiencia en este tipo de competencias. Me siento orgullosa de pertenecer a la comunidad del BPN. ¡Gracias!”



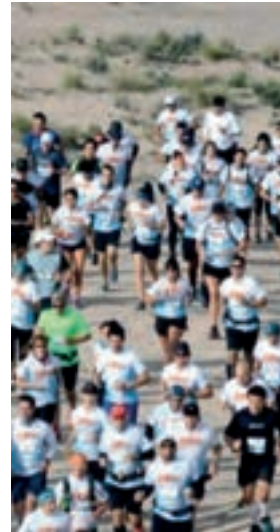
Suyai Vicente, Verónica Meier y Alejandra Aravena.

ECO RUN

Organizada por el Consejo de Ciencias Económicas de Neuquén en el marco de la celebración del Día del Graduado en Ciencias Económicas, el banco auspició la tercera edición de esta carrera de categoría regional que contó con la participación de **más de 400 competidores**, quienes pusieron a prueba su desempeño en la zona de bardas de la ciudad de Neuquén, un escenario habitual para los que entrenan diariamente. La prueba se desarrolló en dos categorías más un circuito *kids*, haciendo de esta disciplina una actividad para toda la familia y abierta a todo el público.

María Ayelén Cattáneo

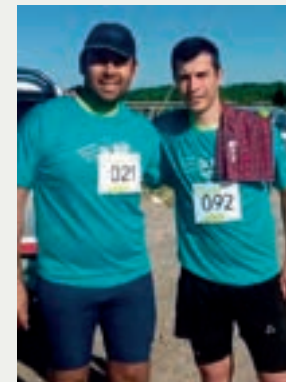
“La organización estuvo impecable: tres puestos de hidratación, muy bien señalizada toda la carrera, banderilleros por todo el camino y para completar, un equipo de kinesiólogos por si necesitabas elongar.”



DR. RUN

Esta competencia realizada en la zona de bardas del Paso Córdova, es organizada por la Asociación Rionegrina de Anestesia, Analgesia y Reanimación. En su tercera edición convocó a **más de 250 participantes** de todas las zonas del Alto Valle, quienes debieron transitar por distintos tipos de paisajes y sortear los obstáculos naturales del terreno en los diferentes circuitos:

- » Prueba Competitiva.
- » Prueba Competitiva/Recreativa.
- » Prueba Recreativa e Integradora.
- » Prueba Diversión KIDS.



Ricardo Fontán, delegación Gral. Roca

“Quiero agradecer a nuestro banco por la invitación. Trataremos de que más compañeros de la sucursal se sumen para que el año que viene seamos más los que corramos, ya que es un evento muy lindo para compartir en familia y al aire libre.”





Medio Ambiente

Comprendiendo la importancia del cuidado del ambiente en el que vivimos, nuestro banco incorporó formalmente este eje a los programas de Responsabilidad Social Empresaria y destinó un presupuesto específico a tal fin. Durante el año 2014 se ha trabajado principalmente en la comunicación, con la intención de fomentar una clara conciencia en nuestro público interno y crear nuevos patrones de comportamiento en áreas urbanas y rurales, sobre todo en el entorno laboral.



Campañas



En el marco del **Día Mundial del Medio Ambiente** se llevó a cabo una campaña de concientización sobre el cuidado del agua y los árboles, las 3R (reducir, reusar, reciclar) y el uso responsable de la energía. El mensaje fue difundido a través de las carteleras de comunicación interna y la revista institucional Puertas Adentro.



Proyecto de digitalización de archivos

Con el objetivo de reducir el volumen de papel que se utiliza diariamente en nuestro banco y agilizar la dinámica del negocio, se puso en marcha un proyecto sustentable que consiste en procesar en forma centralizada las altas de potenciales clientes, empleados del BPN y productos –siendo los principales: caja de ahorro, cuenta corriente y cuentas cliente para plazo fijo–, evitando de esta forma los traslados, el acopio y la impresión de formularios por duplicado y permitiendo el acceso inmediato a la información y su envío por correo electrónico desde cualquier computadora en red.

El **Departamento de Centralización de Clientes y Operaciones Pasivas** es el área a cargo del proyecto de digitalización de archivos. El mismo cuenta con un staff de 10 personas capacitadas para llevar a cabo las distintas actividades que el proceso demanda.

En el marco de este proyecto, se llevó a cabo, además, la digitalización de documentación archivada, comenzando con una prueba piloto e incorporando luego a todas las sucursales. Este proceso finalizó en marzo de 2015.

Asimismo, se redujo la cantidad de papel en los formularios que deben completar los clientes y se amplió la memoria y capa-

cidad de almacenamiento digital del BPN para que el sistema pueda soportar toda la documentación que es necesario digitalizar. De esta forma se buscó generar:

- » menos consumo y más ahorro de papel y tinta para impresión, lo que disminuye la generación de residuos y aumenta el control de la tala de árboles;
- » menos acopio de documentación, reduciendo la demanda de espacio físico para archivo en las sucursales, delegaciones o extensiones;
- » un descenso en la cantidad de trayectos para el traslado de archivos, reduciendo, como consecuencia, la emisión de dióxido de carbono al Medio Ambiente,
- » y fundamentalmente, **un cambio cultural en la empresa.**



1.

PROCESAMIENTO. La mesa de digitalización dispone de un programa íntegramente desarrollado por la Gerencia de Sistemas que permite escanear en un 100% todos los legajos que llegan de las distintas sucursales y delegaciones de nuestro banco.

2.

ARCHIVO. La documentación física se archiva una vez escaneada, quedando una copia idéntica en el sistema.

3.

ACCESO. Las áreas centrales y sucursales tienen acceso a estos legajos digitales por medio de módulos en el sistema de digitalización, evitando así las copias y el traslado de papeles.



Nueva sede

LA NUEVA SEDE FORMA PARTE DE LAS INICIATIVAS REALIZADAS A TRAVÉS DE LOS EJES FORMALES DEL PLAN DE RESPONSABILIDAD SOCIAL EMPRESARIA E INCORPORA LA ARQUITECTURA SUSTENTABLE Y EL CUIDADO DEL MEDIO AMBIENTE AL PROYECTO PARA EL FUTURO DE LAS INSTALACIONES DE NUESTRO BANCO.

Entre los objetivos de la planificación de la futura sede central del BPN, se remarcó la necesidad de considerar las condiciones climáticas locales, principalmente la exposición al sol, buscando así desarrollar una solución arquitectónica que permita aprovechar la luz natural, reducir el uso de energía para climatización y mejorar el ambiente laboral, brindando a toda la institución una dinámica superlativa en la actividad diaria.

El proceso inicial de diseño y planificación incluyó un concurso entre estudios

de arquitectura, el cual se desarrolló dentro de las Políticas de Compras y Contrataciones (ver Proveedores), incorporando como punto esencial del proyecto el **estudio bioclimático** del terreno. El informe resultante explicita la necesidad de intervenir desde la arquitectura, considerando las posibilidades de aprovechamiento de los recursos y la disminución de los efectos perjudiciales de las presiones climáticas del sitio.

En efecto, a través de soluciones arquitectónicas se puede reducir el uso de

recursos, mejorando a la vez el ambiente de trabajo. Con este fin se buscó planificar cuidadosamente las instalaciones futuras de nuestro banco. Así, las principales sugerencias identificadas en el estudio bioclimático fueron incorporadas al diseño.

La construcción del nuevo edificio central Torre BPN comenzó en julio de 2014 con el objetivo no sólo de ofrecer un lugar de trabajo apropiado, eficiente y cálido para todos los trabajadores, sino también de embellecer la ciudad.



El edificio contará con un patio comedor y de esparcimiento, salón de usos múltiples con capacidad para 200 personas, salas de reuniones y estacionamiento en el subsuelo. El proyecto contempla la iluminación y ventilación natural del edificio, previendo optimizar el uso y ahorro de energía.

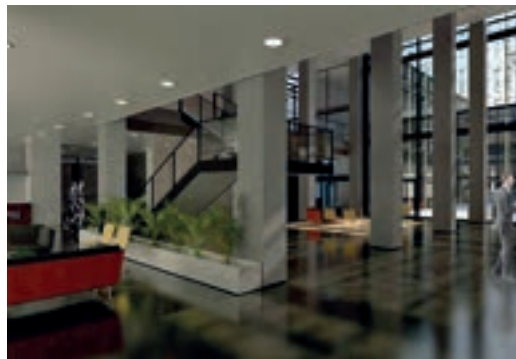
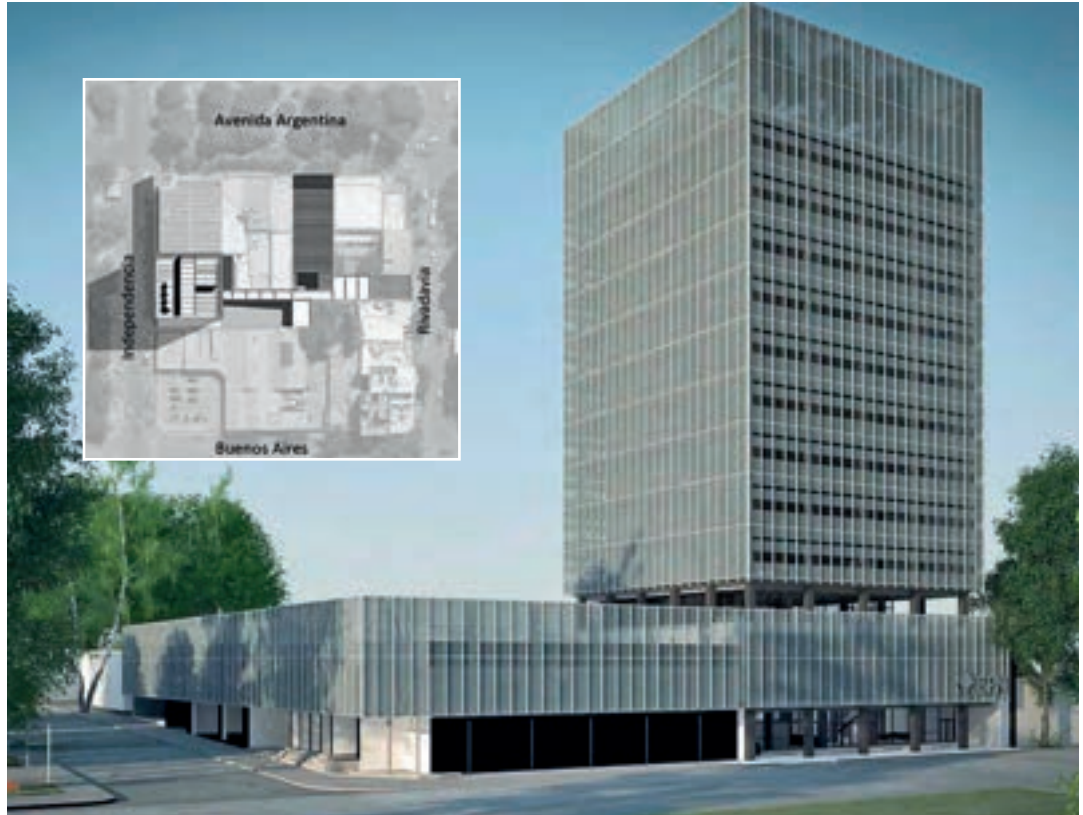


Este objetivo se sumaba, asimismo, a otro desafío: el de presentar una imagen renovada, pero que a su vez permita la integración armónica de las nuevas construcciones con las ya existentes.

La Torre BPN se encuentra estratégicamente ubicada en el cruce de los dos espacios públicos más importantes de la ciudad (Alto y Bajo), coincidiendo con el kilómetro cero de la capital neuquina. De esta manera, la futura sede central de nuestro banco será el principal punto de referencia para todos los vecinos.

Con una inversión total de 189 millones de pesos, se estima que la obra estará terminada a principios del año 2016.

Finalmente, cabe señalar que la elección del nombre fue participativa, invitando a los empleados a brindar su opinión a través de una encuesta e incentivando de esta manera el espíritu de pertenencia e identificación con el nuevo espacio.



FICHA TÉCNICA	
UBICACIÓN	CENTRO DE LA CIUDAD DE NEUQUÉN
INVERSIÓN	\$ 189 MILLONES
INICIO DE OBRA	JULIO DE 2014
JUBILADOS	590 M ²
BANCA PERSONAL	900 M ²
OFICINAS	10.126 M ²



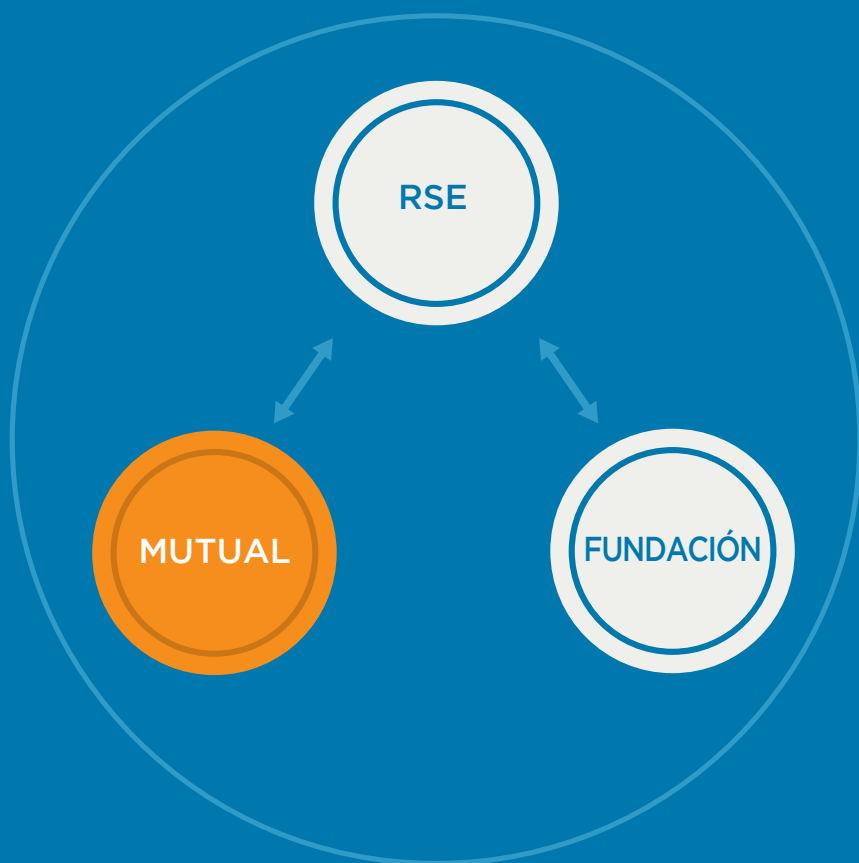
Mutual BPN





Nuestro banco y la Asociación Mutual del Personal del BPN tienen un acuerdo de beneficio mutuo formalizado en un Convenio Marco de Reciprocidad, que estipula que el BPN puede utilizar las instalaciones del complejo recreativo de la mutual en forma gratuita (salones, canchas de fútbol, tenis, bochas, básquet, voley, pileta de natación, parrilla y espacios verdes). Por su parte, el BPN se compromete a contribuir en la ejecución de modificaciones y mejoras edilicias, como así también a acompañar el

desarrollo de distintas actividades deportivas y de inclusión comunitaria. La mayoría de estas actividades son llevadas a cabo en el predio del complejo recreativo con la participación de cientos de personas, promoviendo de esta forma la integración de nuestro banco con la comunidad. Para tal fin, el BPN ha destinado en 2014 más de 8,5 millones de pesos. Así, a través de la Mutual BPN, nuestro banco brinda más beneficios a sus RR.HH., fomenta el desarrollo y difunde un mensaje inclusivo y solidario.



MÁS DE
\$ 8,5 MILLONES



Más cerca

Entendiendo la necesidad de estrechar vínculos más sólidos desde un lugar diferente al laboral, que fomente el intercambio y propicie un conocimiento más profundo de cada uno de los integrantes de nuestro banco, la Gerencia de RR.HH. -junto con la Mutual BPN- llevaron a cabo un gran trabajo de organización y en equipo que permitió concretar el regreso de nuestras **Olimpiadas** y los **Festejos del Día del Niño**, eventos que se desarrollaron en simultáneo.

La participación de nuestra gente superó en un 50% el número proyectado originalmente, lo que evidencia sin duda que las Olimpiadas y los Festejos del Día del Niño generaron un impacto muy positivo entre los RR.HH. del banco. La masiva convocatoria y el deseo de que se repita el encuentro fueron los indicadores que marcaron el éxito de estas jornadas y su regreso.

La posibilidad de contar con el complejo recreativo de la mutual, sumado al importante aporte económico del BPN y a la difusión interna de la iniciativa, permitieron realizar estas anheladas jornadas recreativas, deportivas e integradoras destinadas a los RR.HH. y jubilados de nuestro banco, en su gran mayoría asociados activos a la Mutual BPN. Con acceso gratuito, las actividades se desarrollaron en distintas localidades de la provincia, lo que generó una masiva concurrencia y favoreció el encuentro entre vecinos de distintas localidades.

En Neuquén Capital las jornadas se llevaron a cabo en el Complejo Recreativo Mutual BPN, y en el interior de la provincia, en espacios contratados para tal fin, contemplando además el alquiler de predios cubiertos para evitar la suspensión de los eventos en caso de malas condiciones climáticas.

Neuquén, 30 de agosto
Complejo Recreativo Mutual BPN



DÍA DEL NIÑO Y OLIMPIADAS, TODAS LAS DISCIPLINAS.

Plaza Huincul y Cutral Co, 6 de septiembre
Club SILAM



DÍA DEL NIÑO.

Zapala, 20 de septiembre
Club Tiro Federal



DÍA DEL NIÑO, FÚTBOL MASCULINO Y PADDLE.

Chos Malal, 27 de septiembre
Club Banco Provincia - Círculo de Suboficiales Gimnasio Municipal



DÍA DEL NIÑO, FÚTBOL MASCULINO, PADDLE Y VOLEY MIXTO.

San Martín de los Andes, 4 de octubre
Club Lacar



DÍA DEL NIÑO, FÚTBOL MASCULINO Y FEMENINO, VOLEY, PING PONG Y PREGUNTADOS.

Neuquén, 25 de octubre
Complejo Recreativo Mutual BPN



CIERRE DE LAS OLIMPIADAS, TODAS LAS DISCIPLINAS.

Olimpiadas BPN

Las Olimpiadas BPN 2014 surgieron con la idea de impulsar el juego corporal y desarrollar ideales de cooperación, amistad, autoestima e igualdad de oportunidades, promoviendo la salud y el trabajo en equipo a través del deporte y las actividades recreativas. **La convocatoria fue muy extensa y exitosa, y esto se vio reflejado en la masiva concurrencia.**

Los juegos se desarrollaron a lo largo de varias jornadas de competencias deportivas y actividades recreativas y de esparcimiento, incluyendo los múltiples espacios de integración que se generan en el transcurso del día.

Cabe destacar la participación de los coordinadores a cargo de la organización general, como así también de los 15 profesores y alumnos del Profesorado de Educación Física de IFES, que estuvieron abocados a la planificación y el desarrollo de las actividades de cada jornada.

Los predios donde tuvieron lugar los eventos contaron con stands de alimentación saludable e hidratación, en donde se ofreció al público agua, frutas frescas y secas, y cereales. La apertura de las Olimpiadas 2014 incluyó un almuerzo para todos los participantes; a aquellos que avanzaron en la competencia y disputaron los partidos finales se les brindó, además, traslado, alojamiento

to y comida. También se les obsequió artículos de merchandising institucional -mochila, remera y gorra- a todos los inscriptos.

El cierre de cada etapa estuvo acompañado de un festejo y finalmente el 25 de octubre se realizó la clausura de las Olimpiadas 2014 en la ciudad de Neuquén. La ceremonia de premiación de las actividades deportivas y la entrega de menciones especiales tuvieron lugar en una cena-show a la que asistieron 300 personas.





81 PERSONAS PARTICIPARON EN 2 DISCIPLINAS
23 PERSONAS PARTICIPARON EN 3 DISCIPLINAS



Día del Niño 2014

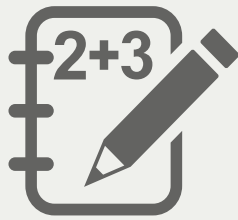
En cuanto a los festejos por el Día del Niño -que se llevaron a cabo en las ciudades de Neuquén, San Martín de los Andes, Chos Malal, Zapala y Plaza Huincul/Cutral Co-, participaron 800 personas entre niños y adultos, quienes pudieron disfrutar de las jornadas recreativas que incluyeron un almuerzo familiar, música y animación, shows infantiles y estaciones de juego como palestra, cama elástica, inflables y kermés.

Además, se obsequió merchandising institucional y se sortearon 250 juguetes entre todos los hijos de hasta 12 años de los asociados a la Mutual BPN. En palabras de los participantes, icada jornada fue una verdadera fiesta!



¡Vuelta al cole!

Una vez más la mutual proveyó de *kits* de útiles a los hijos de los asociados en edad escolar. Este beneficio también alcanza a los asociados o hijos de asociados que se encuentran cursando una carrera terciaria o universitaria.



460
KITS NIVEL
PRIMARIO



282
KITS NIVEL
SECUNDARIO



100
KITS NIVELES
UNIVERSITARIO
Y/O Terciario

Colonia de vacaciones

Durante el mes de enero de 2014 se llevó a cabo el cuarto ciclo consecutivo de la **Colonia de Vacaciones Nuestro Banco** en el complejo recreativo de la mutual. Esta iniciativa se traduce en más beneficios para los empleados y sus hijos, ya que las actividades no tienen costo para los RR.HH. del BPN.

Gracias al aporte económico de nuestro banco y al esfuerzo de la mutual, en 2014 la colonia recibió y brindó atención a 169 niños

Esta amplia convocatoria es la respuesta al trabajo que se viene desarrollando año tras año, en un intento por crear un espacio que despierte en los niños un fuerte sentido de pertenencia hacia la mutual y el Banco Provincia del Neuquén S.A., revalorizando la solidaridad, la amistad y la familia, y fomentando experiencias enriquecedoras que promuevan el crecimiento y desarrollo desde el punto de vista emocional, físico e intelectual.

-hijos del personal- y se abrió un nuevo grupo de chicos de 3 y 4 años. Otras colonias de vacaciones tuvieron lugar en las siguientes localidades del interior de la provincia: Chos Malal, Cutral Co, Plaza Huincul, San Martín de los Andes, Villa La Angostura y Zapala, y contaron con la participación de un total de 95 inscriptos.

Los niños se organizaron en grupos de acuerdo a su edad, cada uno de los cuales fue identificado con el nombre de un volcán de nuestra provincia y estuvo a cargo de un profesor de educación física. El docente contó además con la colaboración de algunos ayudantes, en número variable de acuerdo a la cantidad de chicos en cada grupo. Los talleristas, por su parte, estuvieron a cargo de las actividades de taller.

Al comenzar la colonia los niños recibieron una remera para identificar el grupo al que pertenecían. Asimismo, al final de cada jornada se les brindó una colación y una merienda nutritiva.



ACTIVIDADES DIARIAS ORGANIZADAS POR MÓDULOS

Juegos recreativos

Presentación, cancioneros, actividades de integración grupal, etcétera.

Multi-deportes

Incluye distintas disciplinas, incorporándose en 2014 tenis y canotaje con gran aceptación.

Natación

Actividad en la que se hace especial hincapié, aunque sin perder el sentido recreativo, dado que se considera de vital importancia que los niños de nuestra ciudad -rodeada por ríos- aprendan a nadar.

Actividades estético-expresivas

Dibujo y pintura, construcciones, sketches, videoclips, juegos de expresión, etcétera.

Vida en la naturaleza

Cocina campestre y construcción de puentes colgantes.

Talleres de teatro y baile

Incorporados en 2014, los talleres de baile y teatro le aportan a la colonia una dinámica singular, permitiendo a los niños desarrollar su aspecto expresivo.

ACTIVIDADES ESPECIALES

Cada semana los grupos participan de actividades especiales en las cuales se aborda una temática específica con el fin de crear aprendizajes significativos. Los viernes marcan el cierre de cada semana, con muestras del trabajo realizado y actividades en las que participa toda la familia.

Medio Ambiente
y Salud

Deportes
alternativos

Misterio

Carnaval

CIERRE DEL CICLO

Campamento

Antes de dar por concluida la colonia, los chicos disfrutaron de un campamento con todas las actividades que involucra: armado de carpas y fogones, juegos nocturnos, canciones y representaciones.

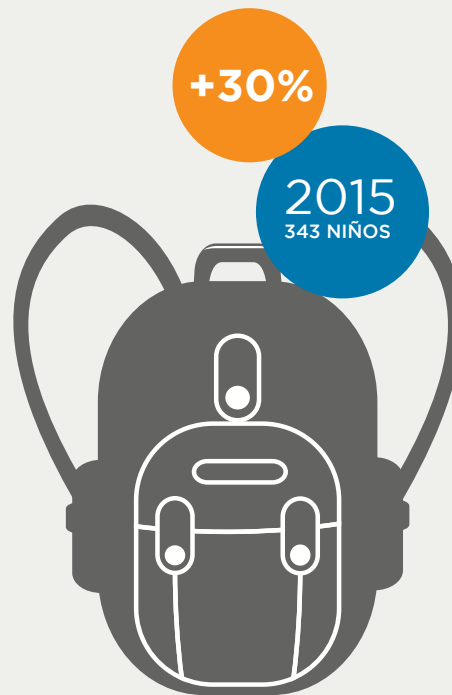
Festival Volcánico 2014

Muestra de música, danza y teatro que cuenta con la participación de las familias y en la cual todos los grupos muestran sus procesos de aprendizaje.

Cena de despedida

La jornada culmina con una cena, la muestra del video con las actividades realizadas durante el ciclo de colonia y la despedida de las familias con el tradicional encendido del volcán, para luego continuar con las actividades de campamento.

Para el ciclo 2015 se recibió un 30% más de solicitudes de inscripción con respecto al 2014. Este incremento en el número de interesados es el fruto del compromiso de todos los que colaboran para hacer de la colonia una experiencia única e inolvidable.



Campamento Juvenil Villa Pehuenia 2014

En respuesta a la necesidad de acercar, contener e incluir a los hijos adolescentes de los RR.HH. de nuestro banco –que superaban la edad para asistir a la colonia de vacaciones y no tenían propuestas ni actividades programadas–, surge el campamento juvenil como una actividad equivalente y gratuita. Allí se articulan distintos proyectos que les permiten entrar en contacto con la naturaleza y aprender a hacer uso de su tiempo libre, con la idea de favorecer el desarrollo personal y las relaciones con sus pares y el medio a partir de la convivencia.

Realizado en la **Planta de Campamentos Educativos Villa Pehuenia**, en zona cordillerana, esta

segunda edición del campamento contó con la participación de **27 jóvenes de entre 13 y 17 años** bajo la supervisión de 3 profesores. Durante el encuentro se hizo hincapié en la protección del Medio Ambiente y en la seguridad. También se llevaron a cabo actividades enfocadas en la autovalía y el trabajo en equipo.

Todos los integrantes lograron establecer muy buenas relaciones de convivencia y resolver todas las tareas y situaciones previstas y propuestas. Tanto es así que diariamente se reúnen en el club para compartir las tardes.

Actividades recreativas



JUEGOS EN LA
NATURALEZA



JUEGOS
ACUÁTICOS



JUEGOS
NOCTURNOS



FOGONES



CAMINATAS

Actividades centrales

DEPORTES EN LA NATURALEZA
Trekking y rafting, entre otras actividades.

TAREAS COMUNITARIAS
Preparación de las comidas, orden y limpieza general.

Al igual que la colonia de verano, el campamento de 2015 ha recibido más inscripciones con respecto a su edición en 2014.



The infographic shows two stylized campsite icons. The left icon, labeled '2014', features a single tree and a tent. The right icon, labeled '2015', features two trees and a tent, indicating an increase in campsite capacity or resources.



Día del Bancario

En noviembre de 2014, y por quinto año consecutivo, la Mutual BPN organizó el festejo por el Día del Empleado Bancario con la colaboración económica de nuestro banco. Este evento -tan esperado por todos los integrantes del BPN- tuvo lugar en el Complejo Recreativo Mutual BPN de la ciudad de Neuquén y contó con la presencia de **más de 400 personas** que disfrutaron de la jornada con un destacable espíritu festivo.

Durante la noche se ofreció un variado servicio gastronómico, un imponente show musical y un *dj set* que reunió a todos en la pista. También se realizaron los tradicionales sorteos:

<p>3 PAQUETES TURÍSTICOS</p>	<p>Para dos personas con destino a Cataratas del Iguazú, Salta y Calafate. Alojamiento incluido.</p>
<p>3 ESTADÍAS</p>	<p>En el Tiempo Compartido de Villa La Angostura en Bahía Manzano.</p>
<p>6 ESTADÍAS</p>	<p>En los complejos turísticos propios de la mutual (2 en Villa La Angostura, 2 en San Martín de los Andes y 2 en Las Grutas).</p>
<p>40 VOUCHERS</p>	<p>Por un valor de \$500 cada uno.</p>

Agasajo a jubilados

En diciembre de 2014 se realizó un almuerzo en el restaurante de una emblemática bodega ubicada en San Patricio del Chañar para rendirles homenaje a los diez integrantes de nuestro banco que se jubilaron durante ese año.

Los agasajados y sus parejas disfrutaron de una jornada que se inició con una visita guiada a las bodegas, continuó con un almuerzo junto a las autoridades del banco y finalizó con la invitación a continuar formando parte de la comunidad BPN, ya que el banco queda a disposición de sus necesidades.

Luego se entregaron obsequios institucionales en agradecimiento por los años de servicio y como un reconocimiento al esfuerzo y dedicación brindados a lo largo de sus respectivas carreras.



Pileta semiolímpica

Entre marzo y octubre de 2014 se llevó a cabo la **obra más importante en la historia de la Mutual BPN**: la construcción de la pileta semiolímpica en el complejo recreativo de la ciudad de Neuquén.

Con un aporte de **más de 5 millones de pesos** por parte de nuestro banco, la obra se realizó con espe-

cial atención en garantizar la salubridad de las instalaciones y la inclusión de todo el público, razones por las cuales el proyecto incluyó un baño/vestuario para personas con capacidades diferentes -siendo la única pileta que cuenta con dicha instalación en la zona-, y túneles de inspección para el control de filtraciones y mantenimiento de cañerías.

El avance de la obra fue constante y sostenido. Con la satisfacción de haber cumplido en tiempo y forma, en diciembre se realizó un evento de inauguración a partir del cual quedó habilitado el uso de la nueva pileta reglamentaria, lo que permitió que cientos de personas pudieran disfrutar de ella durante la temporada de verano 2014-2015.



Actividades recreativas y deportivas

Con el objetivo de generar más y mejores beneficios, y bajo el lema **El deporte es salud**, el BPN trabajó para que los usuarios del complejo recreativo de la ciudad de Neuquén pudiesen realizar en forma gratuita y durante todo el año distintas actividades tales como pilates, acondicionamiento físico, tenis de mesa y en cancha, caminatas y salidas grupales de trekking, fútbol masculino y femenino. Dichas actividades contaron con la participación de cientos de personas de nuestro banco.

Además de las actividades mencionadas, durante el resto del año se sumaron fútbol y tenis para niños, torneos de tenis, encuentros de fútbol infantil y talleres especiales como hidratación yódico y yoga en duplas.

Para cerrar el año, se organizó un evento familiar que consistió en una jornada recreativa con distintos juegos y en la cual participaron 75 asociados a la mutual.



Durante el año 2014, la mutual llevó a cabo distintas actividades que contaron con el apoyo e infraestructura del BPN.

Durante los meses de verano (de enero a marzo) se sumaron las clases de baile y ritmos latinos, el aquagym, la palestra y el montañismo, y también se organizaron fechas especiales para torneos de tenis y bajadas en kayak por el Río Limay. La temporada estival concluyó con un evento del cual participaron 63 asociados.



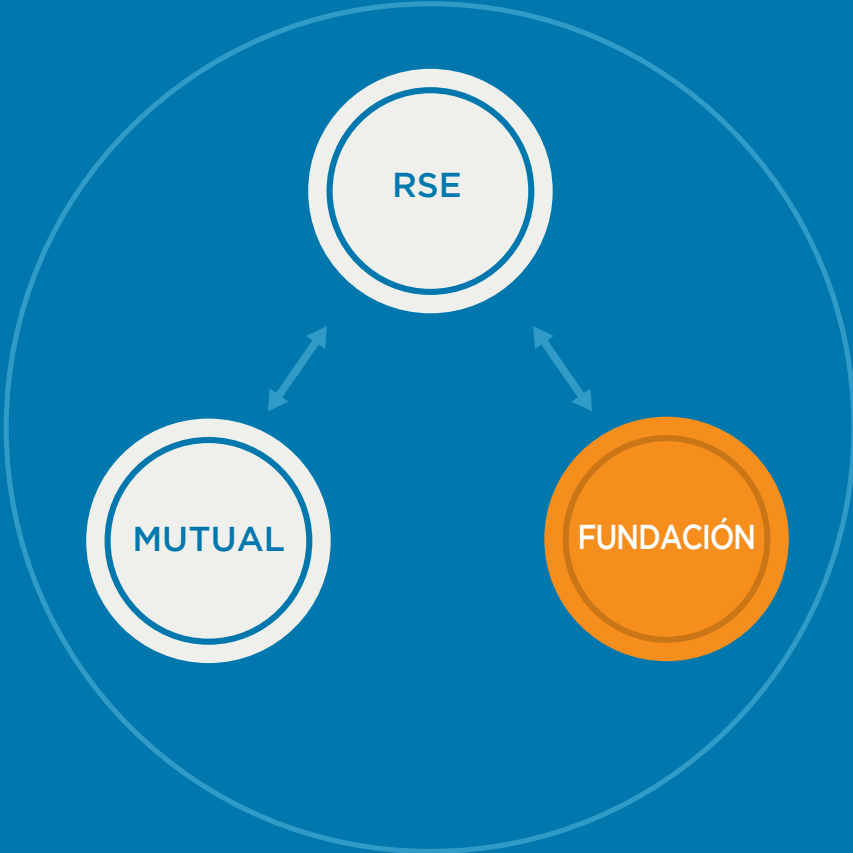
Fundación BPN



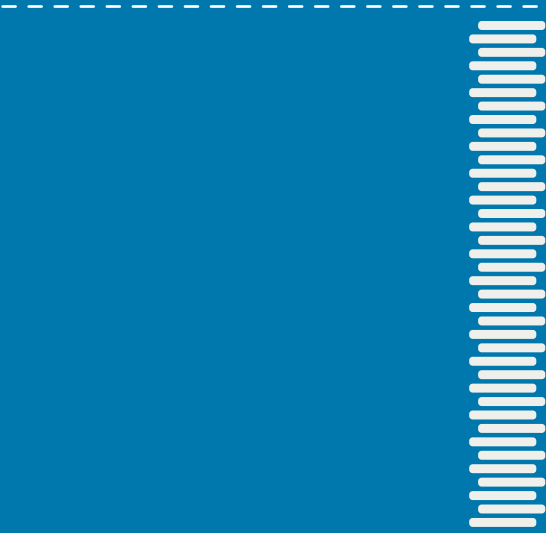
Fundación BPN



La Fundación Banco Provincia del Neuquén tiene por objeto promover actividades culturales, educativas, investigaciones de diversas ramas de la ciencia y el arte -especialmente las de carácter económico, financiero y bancario- y realizar obras que fomenten el bienestar general, destinadas en su mayoría a los sectores más vulnerables de la sociedad.



MÁS DE
\$ 8 MILLONES



Programas y actividades

A LO LARGO DEL AÑO 2014, NUESTRO BANCO REALIZÓ CONTRIBUCIONES A LA FUNDACIÓN BPN A FIN DE GARANTIZAR SU FUNCIONAMIENTO Y LA PUESTA EN MARCHA DE PROGRAMAS DE GRAN IMPACTO EN LA CIUDADANÍA. LA INSTITUCIÓN RECIBE, ADEMÁS, APORTES DE OTRAS ENTIDADES QUE COLABORAN CON LA GESTIÓN DE LOS PROGRAMAS SOCIO-CULTURALES QUE ALLÍ SE DESARROLLAN.

CAPACITACIÓN E INVESTIGACIÓN

• Becas para la comunidad bancaria

A través del programa de becas, la Fundación BPN busca posibilitar los estudios de empleados e hijos de empleados activos y/o jubilados de nuestro banco. En 2014, se otorgaron **102 becas**.

• Salud Social en las escuelas y en los barrios

En octubre, en algunas escuelas públicas de la ciudad de Neuquén, se desarrollaron distintas iniciativas con el objetivo de informar y orientar sobre **hábitos de alimentación saludable y actividad física**. Al cierre de la propuesta, se realizó una jornada frente al Centro de Salud del Barrio de San Lorenzo, en la que se llevaron a cabo las siguientes actividades:

- » charla con profesionales de la salud,
- » marcha aeróbica, en la que participaron docentes y alumnos de cuatro escuelas,
- » clase abierta de *fitness* social,
- » show de baile a cargo del Taller de Baile de Sordos e Hipoacúsicos de la Fundación BPN.

• Curso de Lengua de Señas

El curso contó con la presencia de profesores de la Asociación de Sordos de Neuquén

y la participación de **55 alumnos**, entre niños y adultos, que tienen como meta conocer la lengua de señas como lengua natural de la comunidad sorda. Para poner en marcha este taller se requirió acondicionar los espacios con los que cuenta la Fundación BPN, proveyéndola de pizarrones, marcadores, afiches, cuadernillos que fueron entregados a los alumnos, etcétera.



• Biblioteca 3 de Octubre

La biblioteca brinda apoyo al Programa de Capacitación e Investigación, promoviendo y facilitando el **acceso a bibliografía general y publicaciones específicas** relacionadas con diversas disciplinas, tanto al público en general como a la comunidad bancaria.

CINE TEATRO ESPAÑOL

• Ciclo "Veo, veo..."

Esta iniciativa prevé que familias de bajos recursos puedan disfrutar de la **proyección de distintas películas**, permitiendo de esta manera la sociabilización, inclusión y esparcimiento de la comunidad. El ciclo se desarrolló durante dos semanas y contó con la presencia de aproximadamente **7.000 personas**, entre niños y adultos.



• Lanzamiento del TC Nacional

La fundación prestó las instalaciones del Cine Teatro Español para realizar el lanzamiento del TC. El evento tuvo lugar en el mes de abril y contó con la participación de varios **pilotos y autos de competencia nacional**, como así también de personal de la Municipalidad de El Chocón.



• Fiesta de los Jardines

Del 25 al 29 de agosto, cerca de **6.500 alumnos** de jardines de infantes integrales y salas de nivel inicial de escuelas primarias de la ciudad de Neuquén participaron de la Semana de los Jardines, un ciclo organizado por profesores de música y educación física pertenecientes a dichas instituciones. En el marco de esta iniciativa, se presentó la obra **El circo de la mariposa** en el Cine Teatro Español.



• Alentando a la Selección

El Cine Teatro Español abrió sus puertas para que cientos de vecinos de la ciudad de Neuquén pudieran disfrutar de los partidos que disputó la Selección Nacional durante el **Mundial de Fútbol Brasil 2014**.





• Ciclo de música para niños “El Triciclo”

La Fundación BPN y **Los Musis de Profica**, agrupación neuquina de músicos y docentes, presentaron este ciclo con la participación de artistas de Argentina y Brasil. La fundación acompañó la propuesta programando las fechas en la agenda del Cine Teatro Español. Con entrada libre y gratuita, se realizaron funciones para **más de 1.200 alumnos** de escuelas de nivel inicial, primario y de educación especial. Cabe destacar que esta propuesta –de gran calidad artística y pedagógica, ideada y producida por la mencionada agrupación– fue declarada de interés municipal por el Concejo Deliberante de la Ciudad de Neuquén.



• Nuestra bandera en la esquina

Desde el mes de mayo, se ha ido desarrollando esta idea que consiste en **pintar la bandera de nuestro país en paredones de distintos barrios** con el fin de embellecerlos. En esta primera etapa se han pintado 10 paredones de aproximadamente 12 metros cada uno. El resultado exitoso estuvo dado por la participación de la comunidad: en efecto, habiéndose involucrado en el desarrollo de la actividad, los vecinos quedan a cargo del cuidado de estos murales que, en definitiva, les pertenecen. Muchos ofrecieron, además, sus paredones para pintar nuestro símbolo patrio.

• Actividades recreativas y barrileteadas

Decenas de niños y niñas disfrutaron de las tardes de barrileteada que organizó la Fundación BPN en distintos puntos de la ciudad. Las jornadas contaron con la presencia de **Kathy Fuentes**, quien brindó un show en vivo, y el reconocido acróbata de cometas **Gustavo De Si**. También se entregaron premios.



La Fundación BPN administra y gestiona el Cine Teatro Español de la ciudad de Neuquén, ofreciendo un espacio cultural y de fomento a la educación abierto a toda la comunidad.





15 de mayo: Día de la Familia
 Los festejos por el Día de la Familia se llevaron a cabo en el Paseo de la Costa de la ciudad, donde los vecinos pudieron disfrutar de **actividades recreativas para grandes y chicos**: juegos inflables, deportes, música en vivo y clases de Baelee, un método de ejercitación que combina ritmo, danza y expresión.



25 de Mayo: Festival de la Patria
 La Fundación BPN se sumó a las fiestas patrias organizando un **festival de música con el tradicional baile de El Pericón**. Asistieron al evento más de 1.000 personas, que con la donación de un alimento no perecedero pudieron ingresar al cine y conocer a los artistas. Para dicho festival fueron convocados grupos musicales del interior de Neuquén que, de esta forma, tuvieron la oportunidad de acceder al escenario del emblemático Cine Teatro Español y a una gran puesta en escena, dando a conocer al mismo tiempo la música de nuestra provincia.



10 de Noviembre: Día de la Tradición
 La celebración –que incluyó espectáculos musicales, danzas folclóricas y juegos tradicionales para toda la familia– se llevó a cabo en el Paseo de la Costa y contó con la participación de **la agrupación Alma y Sentimiento, el ballet Nuestros Mayores y el Dúo Izquierdo**.



22 de noviembre: Día de la Música
 Con motivo de los festejos por el Día de la Música, se realizaron dos funciones con la participación de la Orquesta Sinfónica del Neuquén, además de otros músicos y bandas. Asistieron al espectáculo **1.200 personas**.



ACTIVIDADES SOLIDARIAS

• Independencia de Chile

En el mes de septiembre de 2014, con motivo de la conmemoración del 204° Aniversario de la Independencia de Chile, el Consulado General de Chile, el Centro de Residentes Chilenos y la Fundación BPN organizaron un **festival solidario** que reunió a la comunidad chileno-argentina en un abrazo de hermandad y fraternidad. El espectáculo musical estuvo a cargo de la reconocida agrupación folclórica chilena Queilén de Angol y el grupo de danza Calafquén, del Centro de Residentes Chilenos. El valor de la entrada fue un alimento no perecedero a beneficio de **Pehuén Banco de Alimentos**, un programa con fines solidarios. Es importante destacar que este festival fue declarado de interés municipal por el Concejo Deliberante de la Ciudad de Neuquén.



• ¡Fuerza, Neuquén!

En el mes de abril la ciudad se vio afectada por un terrible temporal de lluvia, el peor de los últimos 40 años. Como resultado, más de mil personas fueron evacuadas en Neuquén Capital y otras localidades de la provincia, obligando a suspender las clases e interrumpir servicios, ya que el agua anegó calles y rutas.



Todo el equipo de trabajo de la Fundación BPN se sumó a la tarea voluntaria de recorrer los barrios y asistir a los vecinos afectados, además de organizar una colecta para reunir ropa, agua, leche en polvo y otros alimentos no perecederos en el **Cine Teatro español**, que de esta forma se convirtió en uno de los principales centros de acopio de donaciones de la ciudad y en un espacio de referencia para todos los neuquinos. Por su parte, la **Orquesta Sinfónica del**

Neuquén ofreció un concierto a beneficio junto a artistas locales. Todo lo recaudado fue distribuido por la Red Solidaria, el Banco de Alimentos y la organización Techo en los diferentes barrios afectados. A esta iniciativa se sumó otra actividad solidaria denominada **Todos por Valentina**, a partir de la cual se recolectó leche en polvo para los evacuados del barrio Valentina Sur.

• Hogar Hermanitas de los Pobres

La Fundación BPN organizó un espectáculo a beneficio de esta institución, que se ocupa de aproximadamente 50 ancianos sin recursos. El show estuvo a cargo de la artista **Marité Berbel** y contó con la presencia de **400 personas**. Cabe destacar que la totalidad de lo recaudado fue destinado al hogar. Así, los asistentes pudieron no sólo disfrutar de la voz de la gran cantante, sino también ayudar al prójimo.

INCLUSIÓN CULTURAL Y SOCIAL

- **Taller de baile para sordos e hipoacúsicos**

Esta actividad tuvo como objetivo primordial brindar elementos que permitan, a través del baile, **eleva la calidad de vida** de estas personas con capacidades diferentes y fomentar las relaciones personales, promoviendo la inclusión social.





• 1º Jornadas de Capacitación, Arte, Música y Danza

En el marco del Día Internacional de las Personas con Discapacidad se desarrollaron, en el transcurso de distintas jornadas, actividades de capacitación y expresiones artísticas y recreativas destinadas a concientizar sobre los derechos de las personas con discapacidad y la importancia de su inserción en la sociedad. Organizada por la Fundación BPN bajo el título “**Hacia nuevos sentidos: sociedad y discapacidad**”, la iniciativa reunió a especialistas, artistas y referentes en Discapacidad en un amplio programa de actividades, con la propuesta de fortalecer el debate, las acciones y la visibilidad de la temática.

Cabe destacar que algunas de las actividades fueron realizadas en el Cine Teatro Español de la Fundación BPN y contaron con la asistencia de aproximadamente **2 mil personas**. Entre las instituciones participantes estuvieron presentes las siguientes entidades:

- » Asociación AWKINCO
- » Asociación de Sordos e Hipoacúsicos de Neuquén
- » Estudiantes y docentes de Formación Especial N° 4
- » Ortopedias Carahue
- » Unidad Móvil del Registro de las Personas
- » Dirección Provincial de Deportes
- » JUCAID
- » Fundación BPN





PROMOCIÓN DE ARTISTAS DE LA PROVINCIA

- **Bordereaux**

El *bordereaux* es un **sistema de contratación que distribuye la recaudación entre el artista y el teatro**. El mismo brinda a los artistas locales y del interior de nuestra provincia la posibilidad de acceder a un espacio con toda la infraestructura necesaria para brindar su espectáculo: sonido, iluminación, camarines profesionales, escenario, seguridad, limpieza, etcétera. Durante el primer semestre se llevaron a cabo en el Cine Teatro Español **7 bordereaux**, cada uno de los cuales cubrió los costos con su respectiva recaudación.

- **Gestiones con Cultura de la Nación**

Durante el mes de mayo se llevaron a cabo gestiones con el Ministerio de Cultura de la Nación y artistas reconocidos a nivel nacional para brindar un espectáculo en la provincia de Neuquén en el mes de julio. Entre los artistas se encuentran: **María Marta Serra Lima, Hernán Piquín, Fátima Flores, el Sapo Pepe y Las Pepas**.

- **Difusión del arte contemporáneo**

Bajo el lema “El arte es igualdad e inclusión”, más de 163 artistas plásticos de Neuquén, Río Negro, La Pampa, Chubut y Tierra del Fuego presentaron sus obras para participar del concurso **Salón Patagónico de Artes Visuales 2014: Dibujo y Pintura**.

El mismo fue organizado por el Complejo Cultural Casa de las Leyes, la Fundación BPN y la Honorable Legislatura de la Provincia del Neuquén, en cuyo hall central se exhibieron las obras, y contó con la participación de un jurado compuesto por cinco personas.

PREVENCIÓN EN SALUD Y PRIMEROS AUXILIOS

• Jornada por la Vida en Picún Leufú

En el marco del **Día Internacional Contra el Cáncer de Mama**, que se celebra en octubre, se realizó la **Jornada por la Vida** en la plaza central de Picún Leufú. En dicha jornada se llevó a cabo la ya famosa Caminata de la Prevención, durante la cual las asistentes recorrieron las calles de la ciudad, repartiendo folletería y lazos rosas para fomentar la concientización sobre la enfermedad y la importancia de su detección temprana. Asimismo, se entregaron premios y hubo un show musical a cargo de la banda Corazón Latino.

Por último, durante la primera semana de noviembre, quedó inaugurado el **Mamógrafo Móvil de la ONG Lucha Neuquina Contra el Cáncer**, donde cerca de 300 mujeres de la localidad reservaron turno para hacerse el examen.

• Cuidados paliativos

En el marco del **Día Mundial de los Cuidados Paliativos** se realizaron actividades recreativas para toda la familia y espectáculos musicales en el Paseo de la Costa de la ciudad de Neuquén. Participaron los profesionales de la Unidad de Cuidados Paliativos y Domiciliarios perteneciente al Servicio de Pediatría del Hospital Provincial de Neuquén Dr. Eduardo Castro Rendón y del Hospital Bouquet Roldán.



• Desfibrilador Externo Automático (DEA)

El **Cine Teatro Español** es la primera sala de espectáculos de la ciudad de Neuquén que dispone de un Desfibrilador Externo Automático (DEA) para primeros auxilios. El personal del cine y de la Fundación BPN participó de la capacitación en reanimación cardiopulmonar (RCP) y uso del DEA que dictaron los médicos y enfermeros del Sistema Integrado de Emergencias del Neuquén (SIEN). En total fueron capacitadas, aproximadamente, **25 personas**.



ORQUESTA SINFÓNICA DEL NEUQUÉN

La orquesta fue creada hace 15 años por la Fundación BPN. Dirigida por el Maestro Andrés Tolcachir, su misión es participar del desarrollo social a través de la música en un nivel de excelencia, tanto en el ámbito local como regional, nacional e internacional. Las actividades de la orquesta son coordinadas por la fundación con aportes de la Tesorería de la Provincia del Neuquén. Es por ello que sus conciertos son gratuitos o accesibles, tanto los del Cine Teatro Español como los que se brindan en los distintos barrios de la provincia.

• Temporada en el Cine Teatro Español

A través de conciertos, giras y estrenos, o brindando colaboración a diferentes instituciones culturales y barriales, la orquesta ofrece al público de todos los estratos sociales y edades la posibilidad de descubrir a los **grandes creadores de la música universal**. Con entradas accesibles y descuentos a jubilados y estudiantes menores de 25 años, una gran cantidad de músicos invitados hicieron su presentación ante los espectadores.

• Conciertos en la Legislatura

La orquesta ofrece ciclos de conciertos gratuitos en la Honorable Legislatura de la Provincia del Neuquén. Los mismos se realizan los sábados por la tarde, una vez al mes, y están dirigidos a las familias en general y al público infantil en particular.

• Concierto para toda la familia

El espectáculo se realizó en el Polideportivo Raki Zuam del barrio Almafuerite. Además de la orquesta, participaron del evento dos artistas invitados y se estima que la concurrencia fue de aproximadamente **400 personas**.



• Conciertos para las escuelas del oeste neuquino

La orquesta de los neuquinos realizó dos funciones en el barrio HI.BE.PA. (Hipódromo, Belén y Paraíso) con la presencia de **más de 2.000 alumnos** de las escuelas de los barrios Almafuerite, Cuenca XV, Alto Godoy, Gran Necochea Norte, Los Hornitos, Valentina Norte Rural, San Lorenzo, San Lorenzo Norte e HI.BE.PA. El repertorio ofrecido fue amplio y contó con la participación de una banda de rock y de un reconocido saxofonista.




• Concierto especial para la Escuela N° 235

La orquesta brindó un concierto para la comunidad educativa de la Escuela N° 235, ubicada en el barrio **Provincias Unidas** de la ciudad de Neuquén, con entrada libre y gratuita.



Nuestra gente





Consideramos a nuestros RR.HH. como el principal pilar para llevar adelante la actividad diaria del banco. Nos preocupamos por su bienestar y el de sus familias, y valoramos su sentido de pertenencia y espíritu de trabajo en equipo. Es por tal motivo que ofrecemos una serie de beneficios adicionales a los mencionados en el desarrollo de los ejes temáticos, los cuales se detallan a continuación.

Beneficios al personal

Inversión en capacitación y desarrollo de RR.HH.

El Plan Anual de Capacitación (PAC) de nuestro banco es elaborado por la Gerencia de Recursos Humanos a través del Departamento de Capacitación y Desarrollo, y es parte de una estrategia clave en la gestión del capital humano del BPN.

Orientado a la formación continua, el plan se ejecutó durante el año 2014 con una amplia oferta de programas, tanto para el personal de nuestras sucursales como de las áreas centrales. Con especial atención en los **temas comerciales y gerenciales**, se utilizaron variadas e innovadoras herramientas de capacitación: *e-learning*, cursos teóricos, pasantías, clases presenciales, etcétera.

Entre los **cursos internos**, pueden destacarse los de Operatoria Bancaria y Cumplimiento, Comercial y Negocios, Habilidades y Competencias, y Tecnología y Sistemas Aplicativos, entre otros. A estas capacitaciones se les suma, además, aquellos programas cursados externamente en el marco de los convenios celebrados con universidades e instituciones educativas, entre las que se encuentran: **la Universidad Austral, el Instituto Argentino de la Empresa, la Universidad de Buenos Aires, la Univer-**

sidad Blas Pascal y la Universidad de San Andrés. Los programas de formación que allí se llevaron a cabo –con **77 integrantes de nuestro banco graduados en 2014**– incluyeron diplomaturas, programas integrales de capacitación, posgrados y certificaciones.

El PAC 2014 se desarrolló con un alto grado de participación, superando los indicadores de gestión planificados. Con un aumento de más del 55% respecto a 2013, se dictaron **55.957 horas-hombre**, lo que se traduce en más de un 11% por encima de lo planificado para el año. Las capacitaciones, distribuidas en 210 eventos a los que asistieron más de 3.500 participantes, representaron **una inversión total de más de \$3,2 millones**, también aproximadamente un 11% por encima de lo presupuestado, y un 70% más en relación con lo invertido en 2013.

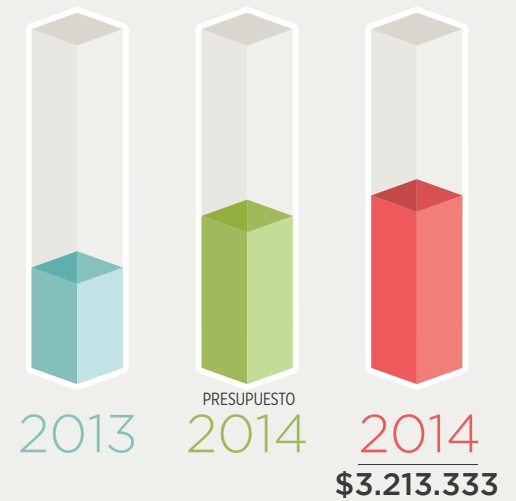
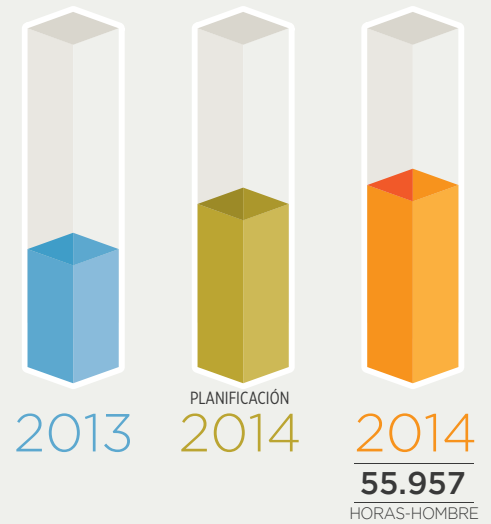
Para 2015, la propuesta de nuestro banco es **incrementar la inversión en formación** y extender la oferta de programas, lo que se verá reflejado en un aumento de las horas de capacitación total y de las horas promedio de capacitación por empleado.



53

Horas promedio de capacitación por empleado

210	eventos de capacitación
146.761	créditos otorgados
1.890	participantes de sucursales
1.720	participantes de áreas centrales
55.957	horas-hombre
10.290	horas de formación universitaria
Más de 3.500	asistentes
\$ 3.213.333	en inversión



Fiestas Mágicas

LA INICIATIVA SE LLEVÓ A CABO EN DICIEMBRE DE 2014 CON EL OBJETIVO DE INSTALAR EL ESPÍRITU FESTIVO EN TODAS NUESTRAS SUCURSALES Y ÁREAS CENTRALES, COMO ASÍ TAMBIÉN EN LA COMUNIDAD.



• Decoración navideña

Fueron ambientados 56 espacios con un estilo festivo y uniforme, dándole así mayor calidez a nuestras instalaciones.



• Cenas y brindis institucionales de Fin de Año

Como es tradición todos los años, el BPN organizó un brindis en el salón de Casa Matriz, con el fin de despedir juntos el 2014 y darle la bienvenida a un nuevo ciclo. Asimismo, tanto en Casa Matriz como en cada una de las dependencias de nuestro banco, los equipos de trabajo compartieron una cena de Fin de Año.



• Caja navideña y obsequio institucional

Con el propósito de agasajar a nuestros colaboradores, quienes hacen posible el día a día en el BPN, les obsequiamos un lindo y cómodo sillón playero y una completa caja navideña. De esta forma pudimos estar presentes en la Nochebuena de las 1.500 familias que integran nuestro banco.



• Tarde Mágica en el Paseo de la Costa

La comunidad en la que se encuentra inserto el BPN es clave para su crecimiento y desarrollo. Por este motivo acompañamos los momentos recreativos de nuestros clientes acercándoles parte de la cultura local. En el marco de esta filosofía de trabajo, se llevó a cabo en el Paseo de la Costa de la ciudad de Neuquén un evento organizado en forma conjunta con la Fundación BPN. Cuarenta músicos de la Orquesta Sinfónica de Neuquén, junto a reconocidos solistas y bandas locales, brindaron un repertorio con fusiones de folclore, funk, reggae y música melódica. Un espectáculo que convocó a toda la familia, desde los más grandes hasta los más chicos.

Comunicación Interna

EN EL BPN CONSIDERAMOS A LA COMUNICACIÓN INTERNA COMO **UN ELEMENTO MÁS DE GESTIÓN**, EL CUAL CONTRIBUYE A FOMENTAR LA INTEGRACIÓN Y MOTIVACIÓN DE NUESTRA GENTE. CREEMOS QUE ESTE MECANISMO ES ESENCIAL, YA QUE NOS PERMITE TRANSMITIR MENSAJES INSTITUCIONALES, INFORMAR SOBRE LO QUE OCURRE DENTRO DE NUESTRO BANCO Y MOTIVAR Y ESTABLECER UNA LÍNEA DE COMUNICACIÓN EFICAZ ENTRE NUESTROS RECURSOS HUMANOS.

Plan Estratégico de Comunicación Interna

Así como sucede con la Sustentabilidad, es necesario que todos los integrantes de nuestro banco estén comprometidos e involucrados con el **Plan Estratégico de Comunicación Interna**. El mismo tiene los siguientes objetivos generales:

» Obtener del personal de nuestro banco grados óptimos de implicación e integración.

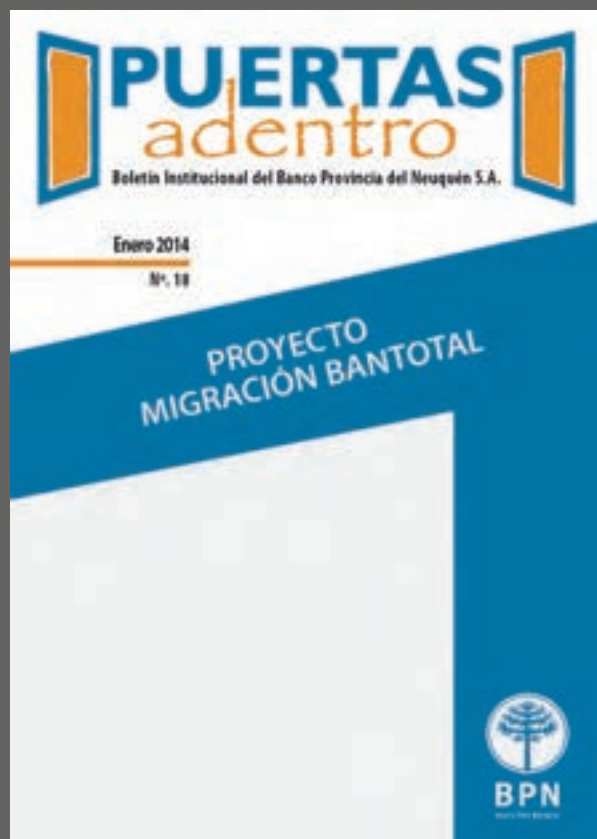
» Lograr un discurso unificado y transversal a toda la institución.

» Internalizar nuestra Misión, Visión y Valores en cada uno de los niveles de la empresa.

Canales de Comunicación Interna

- **Boletín institucional Puertas Adentro**

Publicación digital de edición mensual a través de la cual se informa sobre los distintos temas de relevancia institucional que surgen en el mes en curso y otros de interés general, tales como capacitaciones, novedades de Seguridad e Higiene, Salud, Sociales y Recursos Humanos (nacimientos, aniversarios, casamientos, cumpleaños, ingresos, traslados y jubilaciones).



En 2015, el BPN prevé desarrollar aún más sus canales de Comunicación Interna para lograr un diálogo más fluido con sus colaboradores.

- **Intranet**

Permite brindar una actualización permanente de las novedades institucionales más relevantes. Incluye la nómina de autoridades de nuestro banco y todas las ediciones de Puertas Adentro.



- **Reuniones de trabajo**

Con el fin de generar espacios de encuentro en los diferentes equipos de trabajo.



- **Cartelera internas**

Brindan información acerca de todos los aspectos relevantes para el Departamento de Comunicación Interna y permiten reforzar a diario la imagen corporativa.




- **Correo electrónico**

A través del cual se envían comunicaciones de carácter operativo -fechas de pago, adhesiones a aniversarios- de interés general (Boletín Institucional, salutations por cumpleaños, eventos deportivos) y comunicados específicos para diversas áreas.



Proveedores





La gestión de los proveedores es un elemento vital en la administración moderna de las organizaciones. Requiere de un abordaje global que considere aspectos medioambientales, sociales y económicos, y contribuya a la construcción de una sociedad más justa.

Relaciones comerciales sustentables

En la relación con sus proveedores, nuestro banco reconoce la importancia de alcanzar un **adecuado equilibrio en la relación precio-calidad**, procurando minimizar el costo global de las compras de bienes y la contratación de obras y servicios, y garantizando el cumplimiento de las modalidades de contratación establecidas por el BPN y de los requerimientos definidos por el cliente interno.

Nuestro banco destaca la importancia del establecimiento de relaciones comerciales sustentables en la cadena de valor como mecanismo de promoción del **empleo de calidad** y la **competitividad empresarial**.

El BPN prioriza la compra responsable o sustentable promoviendo la concientización en todas las áreas para que -al momento de confeccionar el Plan Anual de Compras- se tenga en cuenta un criterio de **consumo responsable** tendiente a optimizar los recursos, cumpliendo siempre con las normas de seguridad y protec-

ción, y garantizando un trato objetivo y equitativo en la selección y evaluación de sus proveedores, dando preferencia a aquellos cuya gestión integre aspectos sociales, medioambientales y éticos compatibles con su política de Responsabilidad Social.

Los procesos que guían la relación entre nuestro banco y sus proveedores se sustentan en el mantenimiento de un vínculo contractual de **mutuo beneficio, lealtad en el tiempo y altos estándares de calidad y cumplimiento**.

Las contrataciones de bienes y servicios -que responden a las necesidades operativas para el normal funcionamiento de nuestro banco- se realizan de acuerdo a los pliegos de bases y condiciones correspondientes y a compulsas de precios y licitaciones, los cuales establecen condiciones generales y particulares con requisitos que deben cumplirse para garantizar la mejor selección. Los procesos a través de los cuales el BPN elige a sus proveedores se adecuan a los criterios de **objetividad, imparcialidad e igualdad de oportunidades**.

Con esta cadena de valor, nuestro banco:

- » Busca generar relaciones comerciales sustentables.
- » Acompaña a los proveedores en el desarrollo de buenas prácticas.
- » Prioriza la compra responsable, sostenible y en origen.
- » Brinda fomento a proveedores pertenecientes a las zonas de influencia de su negocio.
- » Genera fidelización entre sus proveedores.

A futuro

Como objetivo a futuro, el BPN prevé abordar un plan de desarrollo de la cadena de valor, realizando actividades concretas para potenciar la relación con los proveedores, tales como:

» Celebrar foros para identificar tendencias y mejores prácticas, invitando a participar a los referentes del sector en el que esté enfocado cada uno de estos espacios de encuentro. Cabe destacar que en la mayoría, se incluye un panel específico sobre la estrategia del BPN en Sustentabilidad.

» Realizar entrevistas presenciales con los principales proveedores, donde se analice la relación actual que existe entre nuestro banco y el proveedor, y se planteen propuestas de mejora en la optimización de los recursos y la calidad de los servicios.

Principios para la actuación con los proveedores

- » Transparencia y objetividad en los procesos de compra y adquisición de bienes y/o servicios.
- » Igualdad de trato y oportunidades para todos los proveedores que ofrezcan productos y/o servicios en un proceso de compra o contratación determinado.
- » Amplia base de proveedores en pos de la sana competencia, la reducción de costos y la diversificación del riesgo.
- » Evaluación de desempeño de los proveedores.
- » Decisiones de compra que privilegien la relación comercial sustentable y rentable a largo plazo por sobre los beneficios a corto plazo, tanto para nuestro banco como para sus proveedores.
- » Pagos realizados en tiempo y forma de acuerdo a las condiciones pactadas en los respectivos contratos y/u órdenes de compra.

Próximos desafíos

En 2015, el BPN lanzó formalmente su Plan Estratégico de Responsabilidad Social Empresaria 2015-2019, el cual contempla todas las acciones vinculadas a los ejes temáticos, tanto externas como internas. Es decir, no sólo los aportes económicos y donaciones a instituciones de la provincia, sino también los beneficios al personal.

Además, con el objetivo específico de consolidar su Programa de RSE, nuestro banco ha estado trabajando en otorgarle un marco formal a las alianzas estratégicas que contribuyan al fortalecimiento del BPN y su comunidad. Estos acuerdos incluyen organizaciones no gubernamentales (ONGs), asociaciones, mutuales, fundaciones, cooperativas, clubes, colegios y universidades.

Proyectos 2015

Salud y Deporte

» Programas internos: Semana de la Lactancia Materna, campaña contra el VIH, Jornada de Donación de Órganos, Alimentación Saludable, Concientización sobre el Lavado de Manos, Concientización sobre Ambientes Seguros y Calefaccionados.
 » Programa de Formación y Gestión de Organizaciones Deportivas, con la participación del voluntariado corporativo de nuestro banco, coordinado por el Departamento de RR.HH.

Educación y Cultura

» Asesoramiento en la conformación de organizaciones no gubernamentales, convenios de reciprocidad con asociaciones, mutuales, fundaciones, cooperativas, clubes, colegios y universidades.
 » Desarrollo del Programa BancarizaRSE, para alumnos próximos a egresar de la secundaria.

Comunidad

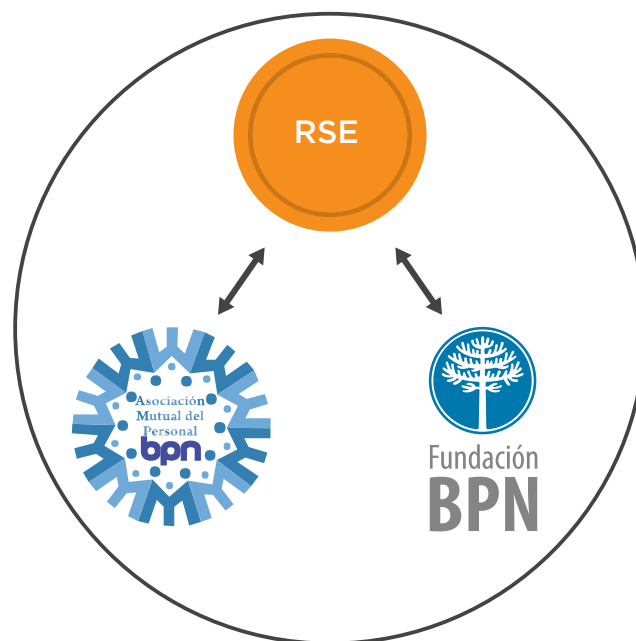
» Programas internos y externos de Educación Vial: Esquinas Seguras, charlas en escuelas primarias y secundarias, capacitación en manejo defensivo, uso de la bicicleta y comunicaciones internas, entre otras iniciativas.
 » Colaboración con instituciones para personas con capacidades diferentes.

Medio Ambiente

» Alianzas estratégicas con ONGs para la elaboración y realización de un plan ambiental que incluirá objetivos específicos: manejo de residuos y emisiones, ahorro de agua y energía, desarrollo de un plan de capacitación y comunicación, etcétera.

Fundación BPN y Mutual BPN

Además del desarrollo de las mencionadas iniciativas, el BPN planea continuar brindando su apoyo tanto a la mutual como a la fundación.



Confiamos en que aunando nuestros esfuerzos podremos conquistar más logros y llegar a cada vez más gente, transitando el camino hacia la sustentabilidad con solidaridad e inclusión.



BPN

NUESTRO BANCO

Autoridades provinciales

Gobernador de la provincia de Neuquén

Dr. Jorge Augusto Sapag

Viceregovernadora de la provincia de Neuquén

Dra. Ana María Pechen

Órganos de Dirección BPN S.A.

Presidente

Cr. Marcos Gabriel Koopmann Irizar

Vicepresidente

Sr. Marcelo Aurelio Rodríguez

Directores Titulares

Cr. Raúl Hernández

Cr. Jorge Leonardo Moreno

Director Suplente

Cr. Alejandro Visentín

Comisión Fiscalizadora

Dr. Martín Pío Tadeo Elustondo

Dra. María Soledad Gennari

Cr. Rubén Ceferino Paramidani

Auditoría Externa

Pistrelli, Henry Martin y Asoc.,

Ernst & Young

Áreas y responsables al 31 de diciembre de 2014

Gerente General

Cra. Adriana Velasco

Subgerentes Generales

Sistema y Tecnología de la Infomación

Ing. Nelson Javier Galeano

Contaduría General y Finanzas

Cr. Néstor Aníbal Pizzi

Administración Crediticia

Cr. Gustavo David Fernández

Adm. de Riesgos y Cumplimiento Normativo

Cr. Guillermo Rafael Pons

Negocios

Sr. Pablo Enrique Nogues

Gerentes

Administración y Logística

Tec. Sergio Oscar Pintado

Recursos Humanos

Cra. Larissa Sabio

Asuntos Legales

Dr. Leandro Valenza

Sucursales

Sr. José Horacio Carro

Auditoría Interna

Cr. Daniel Emilio Gutiérrez

Sergio Kriger & Asociados S.R.L.







BPN

NUESTRO BANCO